



Miljöbokslut 2020

Uppföljning av miljöprogrammet

Förord

Christian Ottosson (C)

Kommunalråd med ansvar för miljö och klimat

Innehåll

Sammanfattning.....	5
Analys av miljöbokslutet	7
Teckenförklaring.....	12
1 Klimat och luft.....	13
2 Vatten.....	24
3 Biologisk mångfald och friluftsliv.....	32
4 Markanvändning och samhällsplanering	39
5 Gifter i miljön	57
6 Informera och engagera	69

Sammanfattning

Klimat- och stadsmiljönämndens uppföljning av miljöprogrammet för 2020 visar att 11 mål har mycket god måluppfyllelse, 30 mål har god måluppfyllelse, 11 mål har godtagbar måluppfyllelse, 23 mål har ej godtagbar måluppfyllelse och 14 mål är svårbedömda. Temaområdena har även bedömts i sin helhet.

Områdena Klimat och luft samt Biologisk mångfald och friluftsliv har god måluppfyllelse. Markanvändning och samhällsplanering samt Informera och engagera har godtagbar måluppfyllelse. Områdena Vatten och Gifter i miljön har ej godtagbar måluppfyllelse. En förändring i helhetbedömning har skett från tidigare år då området Gifter i miljön nu bedöms som ej godtagbar. Området har en positiv utveckling, men det går för långsamt varför området nu klassas ner. Att ett mål saknar uppdaterade data kan bero på att kommunen är beroende av tredje part för att få in siffror, att en del utav måtten mäts vart femte år och nästa mätperiod är längre fram eller på att det saknas vedertagna mått för vissa utav målen.

Inom temaområdet **Klimat och luft** är utvecklingen positiv för till exempel minskade växthusgasutsläpp (produktionsperspektivet). De samordnade varutransporterna har gett goda resultat gällande minskade utsläpp och andelen förnyelsebar och återvunna energikällor i fjärrvärmeproduktionen är uppe i över 99 procent. Kommunen har haft stora utmaningar med att nå upp till energieffektiviseringsmålet gällande kommunens egna lokaler och koldioxidutsläppen från kommunens tjänsteresor. Dessa två områden är prioriterade med tanke på deras klimatpåverkan och att de ligger under kommunens rådighet då de kopplar till kommunens lokaler och kommunens tjänsteresor. Kommunen behöver lägga mer fokus på att minska utsläppen från växthusgasutsläpp från energianvändning samt minska koldioxidutsläppen från kommunens tjänsteresande.

Inom temaområdet **Vatten** måluppfyllelsen ej godtagbar även om utvecklingen är positiv för till exempel minskat näringsläckage från jordbruket, återskapande av våtmarker och att återskapa vattenmiljöer. För sjöar och vattendrag ska miljö kvalitetsnormer och god vattenstatus uppnås senast 2021 eller 2027. Det finns en inneboende tröghet i mark- och vattensystem som gör att det tar tid innan genomförda åtgärder får avsedd effekt på vattenstatusen och risken är stor att detta inte kommer hinna uppnås.

Inom temaområdet **Biologisk mångfald** och friluftsliv är utvecklingen fortsatt positiv och även 2020 utsågs Huddinge kommun till bästa friluftskommun i Stockholms län enligt Naturvårdsverket årliga undersökning. Måluppfyllelsen är god för för ängsmarker, våtmarksbetesmarker och eklandskapet. För att upprätthålla den goda måluppfyllelsen behöver kommunen fortsätta arbeta på ett strategiskt och strukturerat sätt för att bevara grönsstrukturen och den biologiska mångfalden.

Inom temaområdet **Markanvändning och samhällsplanering** är det många mätvärden som saknas för 2020 varför måluppfyllelsen inte skiljer sig åt speciellt mycket från 2019.

Inom temaområdet **Gifter i miljön** har de flesta mål som kopplar till att minska spridningen av gifter samt stärka cirkularitet och hållbart resursutnyttjande genom sophantering och källsortering inte uppnåtts. Större ansträngningar behöves från kommunen och dess avfallsbolag för att uppnå målen. En positiv trend är att halten av tungmetaller i avloppsslam är fortsatt under gränsvärden och att arbete med att öka andelen miljömärkta varor i kommunala verksamheter ökar.

Inom temaområdet **Informera och engagera** arbetar kommunen aktivt med att nå ut till invånare med information. 2020 har varit ett mål fyllt av social distansering och de publika arrangemang som Energi- och klimatrådgivarna hade planerat för året ställdes dessvärre in, dock arrangerades flera webinarier istället.

Analys av miljöbokslutet

I denna analys har vi försökt att ge en helhetsbild över respektive temaområde. Extra fokus har legat på de mål som har varit en utmaning för respektive område samt de mål som anses vara kännetecknande för temaområdet.

Huddinge kommun har fortfarande många mål som är långt ifrån att uppnås. Kommunen måste som helhet arbeta mer intensivt med miljö- och klimatfrågorna för att klara målen. Särskilt fokus behöver läggas de kommande åren på att uppnå god vattenstatus, uppnå klimatmålen för energianvändning i kommunens byggnader minska kommunens utsläpp från tjänsteresor samt att uppnå målen relaterade till cirkularitet och ett hållbart resursutnyttjande som återfinns under Gifter i miljön.

Klimat och luft

Kommunens inköpta el kommer till 100 procent från förnyelsebara källor. 99,4 procent av fjärrvärmen är förnybar eller återvunnen, vilket är bra. Vi ser dock en stor ökning av andelen plast i Söderenergis bränslekross, från 8 procent 2019 till 14,2 procent 2020. Detta beror både på att andelen sorterad plast ökar, och på att användningen av plast ökar som helhet i samhället. Då förbränning av plast leder till både utsläpp av giftiga ämnen och växthusgaser behöver åtgärder sättas in i ett tidigare skede för att både minska plastanvändningen i samhället och åstadkomma en större materialåteranvändning. .

Målet att minska energianvändningen i kommunens verksamheter med 30 procent har varit en prioriterad fråga som delvis har uppnåtts. Kommunens bostadsbolag Huse Bostäder AB har en minskad användning med 31 procent från jämförelseåret 2008, medan kommunens verksamhetslokaler som ägs av Huddinge Samhällsfastigheter (HUSF) inte uppnått målet. HUSF har arbetat med en målsättning om att minska energianvändningen med 2 % årligen som tyvärr inte lett till att nå målsättningen. Även om vi inte uppnått målet om energieffektivisering i kommunens fastighetslokaler är trenden positiv och för varje år närmare vi oss målet. Takten behöver dock ökas och större insatser behöver göras för att nå målen inom en snar framtid.

Kommunen har tyvärr inte lyckats med att nå målet om att minska koldioxidutsläppen från sina tjänsteresor och ligger fortsatt på en hög nivå från jämförelseåret 2015. Med tanke på pandemin och distansarbete hade det varit rimligt att tro att utsläppen från flygresor skulle minska avsevärt, men så är inte fallet. Snarare är det så att utsläppen från flygresor ökade år 2020 jämfört med 2019 med 8 kg/anställd trots att inga flygresor har gjorts efter mars 2020. Större ansträngningar behöver göras för att nå målen. Kommunen har stor rådighet kopplat till målet om minskade utsläpp från kommunens tjänsteresor och behöver se över sina rutiner i syfte att nå målet om 50 procents minskning med jämförelseåret. Att i snabbare takt ställa om fordonsflottan till förnyelsebar sådan och flyga mindre är nödvändigt för att nå målet.

Luftkvaliteten är god i Huddinge som helhet, både utifrån utsläpp av hälsoskadliga partiklar och kvävedioxid, förutom i de områden som ligger i omedelbar närhet av de stora vägarna E4 och Huddingevägen, samt sett till produktionsbaserade utsläpp av klimatpåverkande koldioxid och andra växthusgaser.

Slutsats:

På det stora hela är det inga större skillnader på detta område 2020 jämfört med 2019.

Kommunen har haft stora utmaningarna med att nå upp till energieffektiviseringsmålet gällande kommunens egna lokaler och koldioxidutsläppen från kommunens tjänsteresor. Dessa två områden är prioriterade med tanke på deras klimatpåverkan samt att de ligger under kommunens rådighet.

Vatten

Övergödning är det största problemet i Huddinges sjöar och vattendrag som framförallt orsakas av höga fosforhalter. Hälften av sjöarna uppfyller inte miljökvalitetsnormen för god ekologisk status. Likt i många andra kommuner finns stora utmaningar i att uppfylla miljökvalitetsnormen för god kemisk status för sjöarna.

Kommunen har sedan tidigare tagit fram två åtgärdsplaner för kommunens mest påverkade sjöar, Trehörningen och Orlången. Orlången genomgick aluminiumfällning augusti-september 2019 för att komma tillrätta med övergödningen. Den uppmätta totalfosforhalten på provpunkten var 20 mikrogram fosfor/l vatten 2020 jämfört med 78 mikrogram fosfor/l vatten 2019 vilket är en klar förbättring. Trehörningen har flera år i rad haft mycket höga halter av fosfor och genomgick en aluminiumfällning under augusti-september 2020, vilket förväntas innebära en minskad intern fosforbelastning. Provtagning skedde innan sjön behandlades, varför resultat från denna åtgärd ses först nästa år.

Ytterligare två åtgärdsprogram har tagits fram under 2020, ett för Långsjön och ett för Magelungen. För Drevviken håller ett åtgärdsprogram att tas fram. Detta görs i samarbete med bland andra Stockholms stad och Stockholm Vatten och Avfall AB. När åtgärderna i respektive program genomförs kommer det att leda till att fosforhalterna minskas. Det finns en inneboende tröghet i mark- och vattensystem som gör att det tar tid innan genomförda åtgärder får avsedd effekt på vattenstatusen. Dessutom används treårsmedelvärden vid uppföljning. Risker är stora att målen inte kommer hinna uppnås.

En positiv utveckling inom temaområdet kan däremot ses för minskat näringsläckage från jordbruket, återskapande av våtmarker och återskapande av vattenmiljöer. Flertalet åtgärder har gjorts i naturreservaten under 2020 i syfte att återfå den våtmarkskvalitet som landskapet en gång hade. Dessa vattenåtgärder är viktiga och bidrar till ökad biologisk mångfald och lagrar samtidigt växthusgaserna. De återskapande vattenmiljöer är dessutom viktiga miljöer för groddjur.

Slutsats:

Skillnaden mellan 2019 och 2020 är försumbar. Ett flertal åtgärder har genomförts men effekterna av dessa har ännu inte slagit igenom i mätvärdena. Temaområdet som helhet är ej godtagbar med fler mål som inte når upp till målvärdet. Särskilt fokus behöver läggas de kommande åren på att uppnå god vattenstatus.

Biologisk mångfald och friluftsliv

Att bevara och stärka den biologiska mångfalden är viktigt ur flera perspektiv och kommunen arbetar aktivt med att uppnå uppsatta mål för detta temaområde. Måluppfyllelsen är god för våtmarksarbetet, ängsskötsel, arbetet med eklandskapet och i bekämpning av invasiva arter. Invasiva arter kan påverka naturen och människor på olika negativa sätt. De kan t.ex sprida sig för fort och tränga undan andra arter, Jättelokan med sin brännande sav är ett exempel på en invasiv art i kommunen. En direktupphandling för bekämpning av invasiva arter är slutförd och förvaltningen i samverkan med

Huge Bostäder AB och Huddinge Samhällsfastigheter AB arbetar tillsammans med upphandlad entreprenör systematiskt med bekämpning av invasiva arter.

Kommunen har även arbetat med att ställa om från skötsel av gräsmatteytor till skötsel av ängsmarker som ska syfta till att stärka den biologiska mångfalden. På Huddinge kommuns naturmark sker slåtterarbetet som planerat i syfte att ytterligare främja den biologiska mångfalden. Skogsbyn har röjts runt tre ängsmarker i syfte att hålla markerna öppna, artrika och fria från sly.

Det har under året varit en stor ökning av antal besökare i kommunens naturområden med anledning av pandemin. Även 2020 utsågs Huddinge kommun till bästa friluftskommun i Stockholms län enligt Naturvårdsverket årliga undersökning.

Slutsats:

Temaområdet som helhet är goda och arbetat med den biologiska mångfalden och friluftsliv går fortsatt framåt. Detta målområde är det som kommunen lever upp till mest och de flesta målen har en god måluppfyllelse. En stor utmaning ligger i att även i framtiden bevara natur och biologisk mångfald samtidigt som kommunen växer och står inför stora samhällsbyggnadsprojekt.

Markanvändning och samhällsplanering

Det här temaområdet är det svåraste att göra en helhetsbedömning kring. Anledningen till att så många mål har samma status i år som förra året är mestadels för att det är samma mätvärden som vi har utgått ifrån. För flertalet av målen och indikatorerna finns inte uppdaterade siffror och bedömningen har då gjorts att de får samma måluppfyllelse som föregående år. Det är även flera mål där mätperioden är var tredje eller femte år vilket gör det än mer svårbedömt då inga siffror finns för flera år bakåt. Det är även flera indikatorer som inte längre följs upp. Sammantaget ser det visserligen ut som att många mål har god eller godtagbar måluppfyllelse och därav har området även fått en godtagbar måluppfyllelse, men tolkning ska göras med försiktighet då temaområdet som helhet anses vara svårbedömd.

Slutsats

Huddinge kommer framöver att bedriva många och stora samhällsbyggnadsprojekt och detta behöver göras på ett hållbart sätt. Det blir viktigt i det kommande reviderade miljöprogrammet för 2022–2027 att formulera kärnfulla mål kopplat både till ekosystemtjänster och till koldioxidutsläpp vid exploatering och entreprenadsprojekt bland annat genom att välja klimatsmarta byggmaterial och byggprocesser, minimera exploatering av naturmark/skog samt minska andelen fossila transporter och arbetsmaskiner. Kommunen bör i större utsträckning premiera klimatsmarta alternativ vid upphandling av entreprenadprojekt.

Gifter i miljön

Målet för temaområdet Gifter i miljö är att minska förekomsten av ämnen som kan ha skadlig påverkan på människor och miljö. I detta målområde ryms också cirkulära materialflöden och ett hållbart resursutnyttjande. Detta kan uppnås bland annat genom att öka sorteringsgraden av avfall både i kommunens verksamheter och bland kommunens invånare. Även om vissa mål inte fullt ut är uppnådda utifrån uppsatta mål är trenden för de flesta utav målen i detta område positiv och arbetet med att minska skadliga ämnen i verksamheterna och från invånarna går framåt men för långsamt. Möjligheten att sortera ut avfall för flerbostadshusen ligger på 58,2 procent vilket är en ökning med ca 12 procent från föregående år och för flerbostadshusen har målet om 70 procent nåtts. Detta betyder att

kommunen i en större utsträckning tar tillvara på en resurs som annars hade blivit till avfall. Vad gäller källsortering för kommunens verksamheter går det att se en ökning för de flesta avfallsfraktionerna jämfört med året innan.

Arbetet med att fasa ut farliga ämnen i varor och produkter i kommunens verksamheter går långsamt och bedömningen är att detta mål är svårt att nå under utsatt tid. Arbetet med att verkställa Handlingsplan för Gifter i miljön har kommit igång, men måste prioriteras i en ännu högre utsträckning från samtliga förvaltningar.

Ekologiska livsmedel, varor och produkter innebär att färre skadliga kemikalier används vid produktion och i jordbruket, vilket är bra för den biologiska mångfalden, vattenkvaliteten och minskar även spridningen av gifter i miljön. Kommunen ställer i högre grad miljökrav i sina upphandlingar och andelen ekologiska livsmedel ligger på en högre nivå än snittet för Sveriges ekokommuner. Dock har andelen ekologiska livsmedel gått ned något de senaste åren. För att förhindra att andelen ekologiska livsmedel minskar ytterligare behövs ett procentuellt mål formuleras i nämndernas verksamhetsplaner vilket ger tydlighet och rådighet för de ansvariga enheterna att öka andelen ekologiska livsmedel vid inköp.

Slutsats

Temaområdet handlar om att minska spridningen av gifter i miljön samt att uppnå cirkulära materialflöden och ett hållbart resursutnyttjande, bland annat genom källsortering både i kommunens verksamheter och i kommunen som en geografisk plats. Jämfört med 2019 är det många måloppfyllelser som har ändrats från god till en annan måloppfyllelse och fler mål 2020 anses ej godtagbara jämfört med 2019. Åtta mål anses ej godtagbara trots att de har en positiv trend eftersom utvecklingen går för långsamt. De flesta utav dessa är kopplat till sortering av avfall. På detta område har kommunen många utmaningar kvar och större ansträngningar behöver göras för att vara i fas med uppsatta mål.

Informera och engagera

Kommunen jobbar aktivt med att nå ut med information till invånare och företag som ska leda till ökad miljömedvetenhet och engagemang i miljöfrågor.

Året har präglats av Coronapandemin och social distansering som lett till att flertalet inplanerade publika arrangemang och fysiska aktiviteter har fått ställas in. Kommunens energi- och klimatrådgivare har istället arbetat med att nå ut till invånare och företagare via webinarier om bland annat "Fixa laddplats", solceller och om utfasning av oljeldning.

Ett kontinuerligt arbete sker med att ge kommuninvånare naturinformation och under 2020 har flertalet Coronaanpassade öppna guidningar för allmänheten på temat "Huddingeleden i tre olika reservat" arrangerats. Fem Fladdermusguidningar (Bat tour 2020) och fem svampguidningar.

För att involvera kommuninvånare delas även ett miljöpris ut och organisationer som verkar på ideell basis kan ansöka om miljöfond. Dessa två syftar till att inspirera kommunens invånare, ideella föreningar och organisationer till att utföra miljöförbättrande åtgärder.

Under året har arbete med att ta fram en webbaserad grundläggande miljöutbildning kommit igång och till våren 2021 är det tänkt att miljöutbildningen ska lanseras för kommunens förtroendevalda och anställda.

Antal miljöcertifierade skolor och förskolor ligger på fortsatt låg nivå, dock medverkar kommunen till en hållbar samhällsutveckling genom att stötta utgivandet av Natur & miljöboken som delas ut till

elever i åk 4-6 inom kommunens skolor. Natur & Miljöboken är en tredelad läromedelsserie. Varje steg är anpassat för kursplanen och kunskapsnivån för respektive årskurs och utgör tillsammans en heltäckande miljöutbildning för eleverna.

Slutsats:

Som helhet är det ingen stor skillnad på detta temaområde jämfört med 2019. Kommunens utmaningar är desamma 2020 som 2019 och det handlar främst då om att nå ut med miljökunskap internt. Vi har varit bättre på att jobba med att nå ut med information till våra kommuninvånare än till våra anställda. Detta kommer dock förbättras under 2021 då kommunens miljöutbildning kommer nå medarbetare och politiker.

Teckenförklaring

Bedömningen av måluppfyllelsen görs utifrån de mål år som målen har och hur trenderna för de mått som är kopplade till respektive mål ser ut. De svårbedömda målen har inga mått kopplade till sig eller så har det i år av olika anledningar inte gått att få fram siffror till måtten. Detta har då gjort det svårt att bedöma måluppfyllelsen för dessa mål.



Mycket god måluppfyllelse.



God måluppfyllelse.



Godtagbar måluppfyllelse.



Ej godtagbar måluppfyllelse.



Svårbedömd måluppfyllelse.



Föregående års målbedömning är inkluderad i parentes i de fall det skiljer sig från årets målbedömning

Miljöbokslutets material är hämtat ut Miljöbarometern, www.miljobarometern.huddinge.se.

1 Klimat och luft

Mål 1

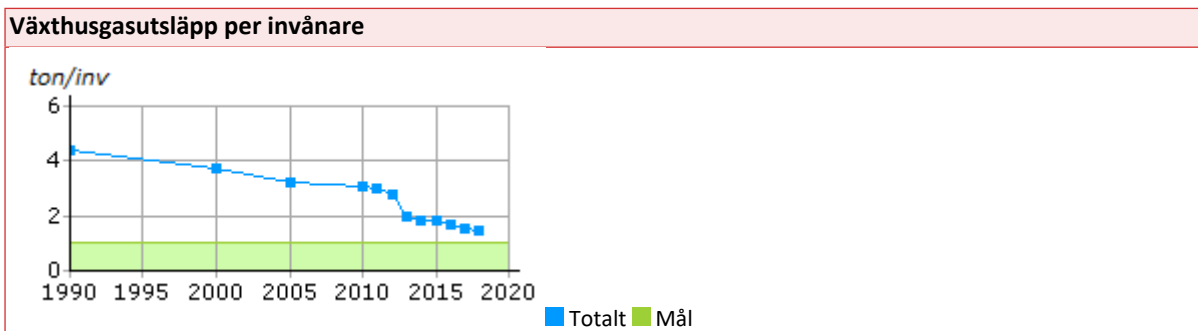
😊 Växthusgasutsläppen ska minska

Växthusgasutsläppen ska minska till 1,0 ton/invånare senast 2030 och senast 2045 ska nettoutsläppen vara 0 ton/invånare.

Utsläppen mäts enligt produktionsperspektivet och avser sådant som förbränns/produceras inom kommunens gränser till exempel utsläpp från industrier och trafik. 1,0 ton motsvarar en minskning med 74 procent jämfört med 1990.

Med nettoutsläpp menas skillnaden mellan de utsläpp som görs inom ett område och det upptag av växthusgaser som görs av kolsänkor, främst skog och mark. I miljömålsberedningens betänkande "Ett samlat förslag till klimatpolitiskt ramverk" (SOU 2016:21) föreslås att Sverige inte ska ha några nettoutsläpp av växthusgaser till atmosfären senast 2045.

Indikator MP.1.1.1



Datakälla: Nationella emissionsdatabasen.

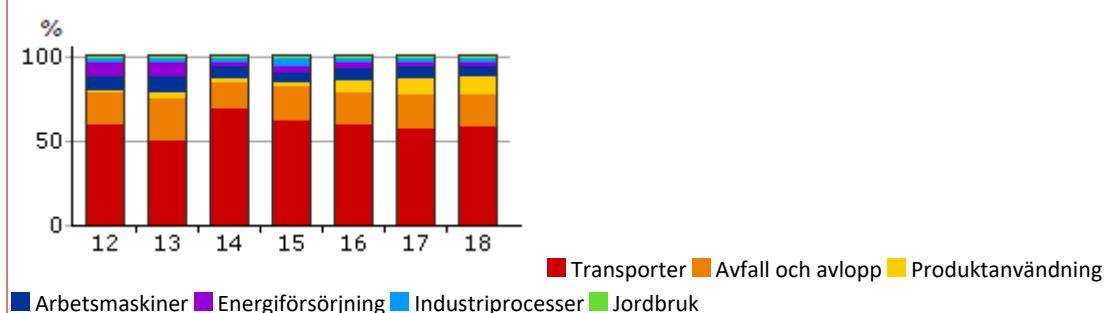
Mäts årligen. Senaste mätvärde är från 2018 och låg 1,45 ton/inv.

Kommentar

Mätetalet redovisar utsläppen kommer från sådant som förbränns eller produceras i kommunen (produktionsperspektivet). Ett genomsnitt av utsläppen enligt produktionsperspektivet var 2016 för Stockholms län 2,2 ton/invånare och för Sveriges ekokommuner 2,9 ton/invånare.

Läsaren bör notera att el, fjärrvärme, flygresor, varuproduktion med mera som inte produceras i Huddinge räknas inte med även om invånarna använder detta och kan knytas till utsläppen. Siffrorna visar alltså inte invånarnas hela växthusgasutsläpp (konsumtionsperspektivet). Koldioxidfotavtrycket (se mål 2) redovisar däremot utsläppen utifrån ett konsumtionsperspektiv, och är således heltäckande. Huddinges koldioxidfotavtryck är 10 ton/invånare och kan jämföras med 1,45 ton/invånare enligt produktionsperspektivet.

Växthusgasutsläpp per sektor



Datakälla: Nationella emissionsdatabasen

Mäts årligen. Senaste mätvärde är från 2018.

Kommentar

Transporterna står för störst andel (58,7 %) av de produktionsbaserade växthusgasutsläppen 2018. Följt av Avfall och avlopp: 19,1 %; Produktanvändning står 10,4 %; Arbetsmaskiner 6,4 %; Energiförsörjning 2,4 %; Industriprocesser 1,9 %; Jordbruk 1,1 %.

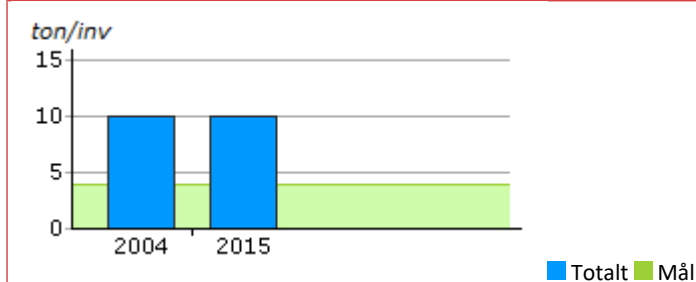
Mål 2

🤔 (😞) Koldioxidfotavtryck

Strävan ska vara att koldioxidfotavtrycket ska minska till 4,0 ton/invånare senast 2030 jämfört med 2004 och 1,0 ton/invånare senast 2045.

Koldioxidfotavtrycket mäter den mängd utsläpp av fossil koldioxid som vi orsakar, direkt eller indirekt, via konsumtion av varor och tjänster oavsett var i världen utsläppen har skett, till exempel importerade matvaror.

Koldioxidfotavtryck



Datakälla: REAP, Naturvårdsverket.

Koldioxidfotavtrycket mäts var 5:e år. Senaste mätvärdet är från 2015 vilket låg på 10 ton/inv. Resultat för 2020 har ännu kommit.

Koldioxidavtrycket mäter den mängd utsläpp av fossil koldioxid som vi orsakar, direkt eller indirekt, via konsumtion av varor och tjänster, oavsett var i världen utsläppen har skett.

Kommentar

Koldioxidfotavtrycket ligger på samma nivå 2015 som 2004. Vi har inga uppdaterade siffror sedan 2015 och vet inte hur vi ligger till idag. Måluppfyllelsen blir därmed svårbedömd.

Mål 3

(🙄) Halten av kvävedioxid ska minska

Halten av kvävedioxid ska senast 2020 inte överstiga 20 µg/m³ luft beräknat som ett årsmedelvärde där människor stadigvarande vistas.

Målet är detsamma som det nationella miljömålet för Frisk luft. Detta är skarpare än den lagstadgade miljökvalitetsnormen som är 40 mikrogram per kubikmeter luft. Mäts vart femte år.

Kommentar

Halterna varierar var i kommunen en befinner sig. Målet på 20 µg/m³ klaras i hela kommunen utom längs E4/E20, Huddingevägen, RV 73 och Glömstavägen. Vid Glömstavägen och Huddingevägen är halter cirka 15-25 µg/m³, RV 73 och E4/E20 cirka 25-40 µg/m³ och bitvis även över 40 µg/m³.

<http://slb.nu/slbanalys/luftforeningskartor/>

Mål 4

(🙄) Halten av partiklar ska minska

Halten av partiklar (PM10) ska senast 2020 inte överstiga 15 µg/m³ luft beräknat som ett årsmedelvärde där människor stadigvarande vistas.

Målet är detsamma som det nationella miljömålet för Frisk luft. Detta är skarpare än den lagstadgade miljökvalitetsnormen som är 40 mikrogram per kubikmeter luft.

Kommentar

Halterna varierar var i kommunen en befinner sig. Målet på 15 µg/m³ klaras i hela kommunen utom längs E4/E20, Huddingevägen, RV 73 och Glömstavägen. Vid Glömstavägen och Huddingevägen är halter cirka 15-20 µg/m³, RV 73 och E4/E20 cirka 28-40 µg/m³ och bitvis även över 40 µg/m³.

<http://slb.nu/slbanalys/luftforeningskartor/>

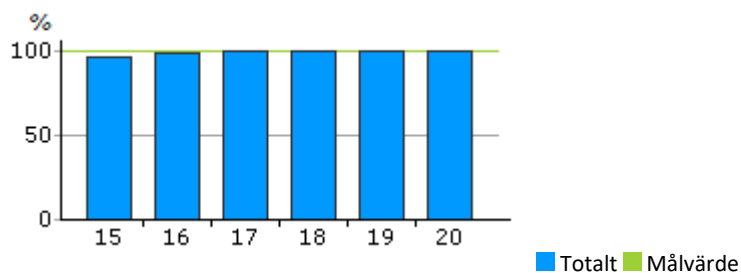
Mål 5

😊 Förnyelsebara energikällor

Andelen energi i första hand från förnyelsebara energikällor och i andra hand från återvunna material/avfall i kommunala lokaler ska utgöra 100 procent av den totala energianvändningen 2021. Minst 95 procent ska komma från förnyelsebara energikällor.

Indikator MP.1.5.1

Andel energi från förnyelsebara energikällor och återvunna material/avfall i kommunala lokaler.



Datakälla: Huddinge Samhällsfastigheter AB, Söderenergi AB

Mäts årligen.

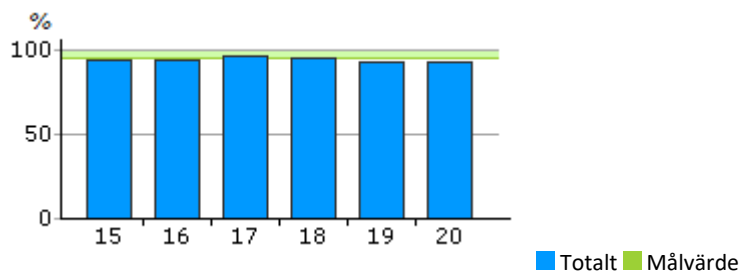
Kommentar

Inköpt el är från 100% förnyelsebara energikällor. Fjärrvärmen som levererades under 2020 producerades till 99,4% av förnybara eller återvunnet bränsle.

Ett genomsnitt för nyckeltalet för Sveriges ekokommuner 2019 är 94 procent.

Indikator MP.1.5.2

Andel energi från förnybara energikällor i kommunala lokaler.



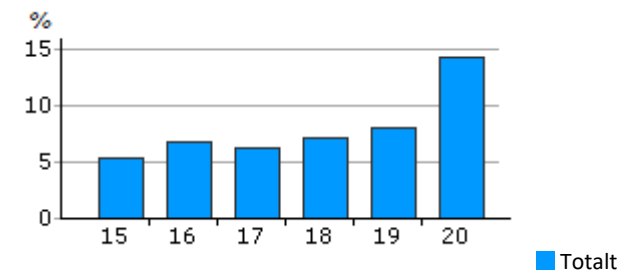
Datakälla: Huddinge samhällsfastigheter AB, Söderenergi AB

Kommentar

100 procent av elen är förnyelsebar. Andel förnybara bränslen i fjärrvärmen är 86 procent.

Indikator MP.1.5.3

Andel plast i Söderenergis bränslekross.



Datakälla: Söderenergi AB

Mäts årligen. Senaste mätvärde är från 2020 och låg på 14,2 procent.

Kommentar

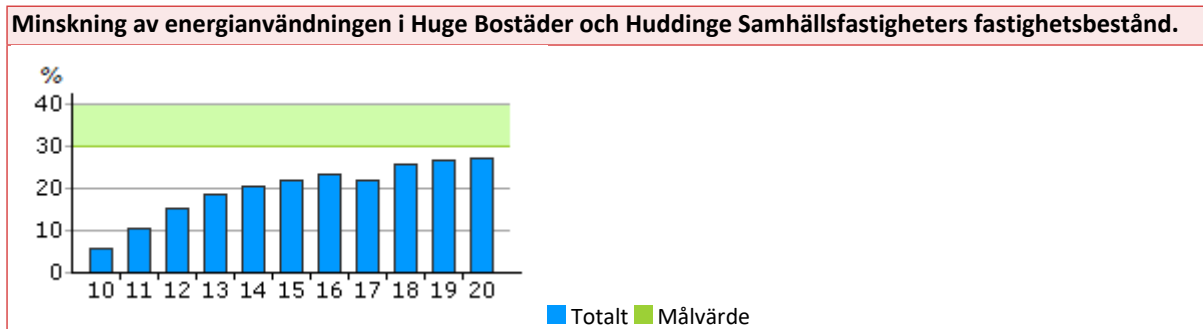
Andel plast i Söderenergis bränslekross har ökat sedan 2017.

Mål 6

☹️ Energianvändningen ska minska

Energianvändningen per kvadratmeter i Hüge Bostäders och Huddinge Samhällsfastigheters fastighetsbestånd ska minska med 30 procent till 2020, 40 procent till 2030 och 50 procent till 2050 jämfört med 2008.

Indikator MP.1.6.1



Datakälla: Hüge Bostäder AB, Huddinge Samhällsfastigheter AB

Mäts årligen.

Kommentar

Energianvändningen i Huddinge Samhällsfastigheters fastighetsbestånd har minskat med 2,4 procent energianvändning per kvadratmeter för kommunala lokaler exklusive ishallar jämfört med 2019 och innebär en minskning med 23,7 procent från basåret 2008.

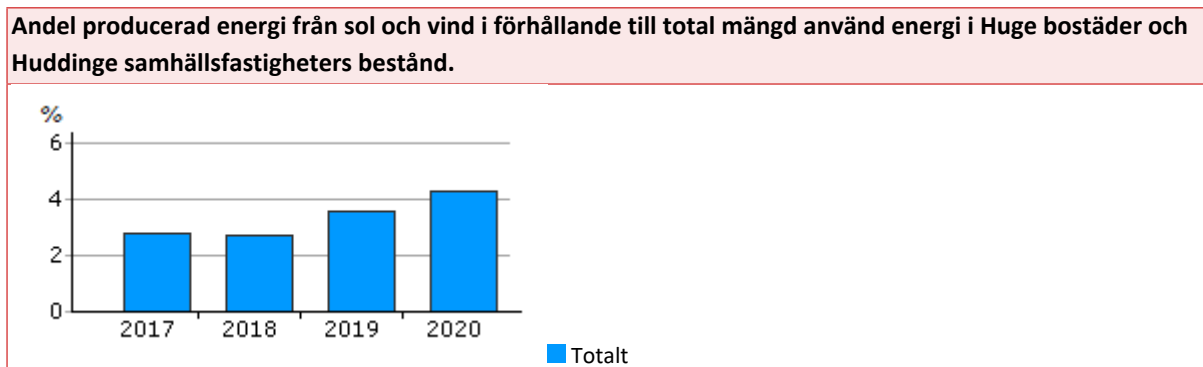
För Hüge Bostäder är minskningen 31 procent jämfört med basåret 2008.

Mål 7

😊 Ökad lokal förnybar energiproduktion

Mängden framställd energi från förnybar energi från olika aktörer i kommunen ska öka jämfört med 2014.

Indikator MP.1.7.1



Datakälla: Hüge Bostäder och Huddinge Samhällsfastigheter

Mäts årligen. Andel egen producerad energi uppgår till 4,3 % av total mängd använd energi.

Kommentar

Nivån på den egenproducerade förnybara energin har ökat sedan 2017.

Husf har ett eget vindkraftverk för egenproducerad el upp till ca 24 procent av elanvändningen. HUSF:s solcellsanläggningar har under året producerat något mer energi än föregående år och uppgick till ca 250 000 KWh (2019: 230 000 KWh).

Huge Bostäder har ingen egenproducerad energi.

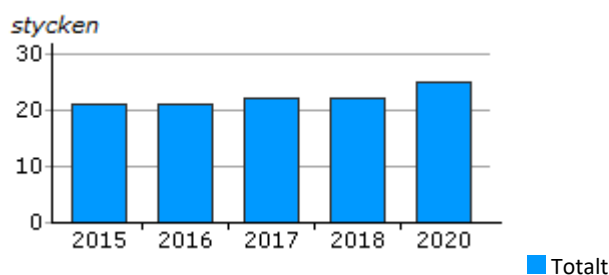
Mål 8

😊 Tankställen och laddplatser för förnyelsebara drivmedel

Antal tankställen och laddplatser för förnyelsebara drivmedel ska öka till 2021 jämfört med 2015.

Indikator MP.1.8.1

Antal tankställen och laddplatser för förnyelsebara drivmedel.



Datakälla: Drivmedelsföretagen, uppladdning.nu

Avser publika tankställen eller laddplatser. Mäts årligen. Senaste mätvärde är från 2020 och låg på 25 st.

Kommentar

Mått för 2019 finns ej framtaget.

2018:

Biogas

- OKQ8, Ågestavägen/Huddingevägen, Stuvsta

Etanol, E85

- Ingo, Kungens kurvaleden, Lindvreten
- Ingo, Störvretsvägen, Skogås
- OKQ8 Ågestavägen/Huddingevägen, Stuvsta
- OKQ8 Huddingevägen, Huddinge
- OK/Q8 (Tanka) Häradsvägen, Segeltorp
- Shell, Kommunalvägen 1-4, centrala Huddinge
- St1, Huddingevägen, Stuvsta
- St1, Gamla Södertäljevägen, Segeltorp
- Circle K, Ekgårdsvägen, Kungens kurva
- Circle K, Huddingevägen, Stuvsta
- Circle K, Kyrkängsbacken 1, centrala Huddinge

Laddstolpar för elbilar

- Laddplats IKEA Kungens Kurva, Modulvägen (4 parkeringsplatser)
- Laddplats Huddinge infartsparkering, kommunalvägen 17 (1 parkeringsplats)
- Laddplats Max i Vårby, Masmovägen 2 (2 parkeringsplatser)
- Laddplats Huddinge Sjukhus Besöksparkering (5 parkeringsplatser)
- Laddplats Huddinge Sjukhus P-hus, Hörselslingan (5 parkeringsplatser)
- Laddplats Bergakungsvägen, Bergakungsvägen 3 (3 parkeringsplatser)
- Laddplats Huddinge kyrka, Kommunalvägen 21 (2 parkeringsplatser)
- Laddplats Forellgaraget Huddinge Centrum, Forellvägen 3 (6 parkeringsplatser)
- Laddplats OKQ8 Huddinge, Ågestavägen 2 (4 parkeringsplatser)
- Laddplats McDonald's Lindvreten, Kungens Kurvaleden 1 (2 parkeringsplatser)
- Laddplats Heron City, bottenplan + Plan 3, Dialoggatan 2 (3 parkeringsplatser på plan 0 samt 3 parkeringsplatser på plan 3)
- Laddplats Kungens Kurva Shoppingcenter, Tangentvägen 14 B (12 parkeringsplatser)

HVO (Hydrogenerated vegetable oils)

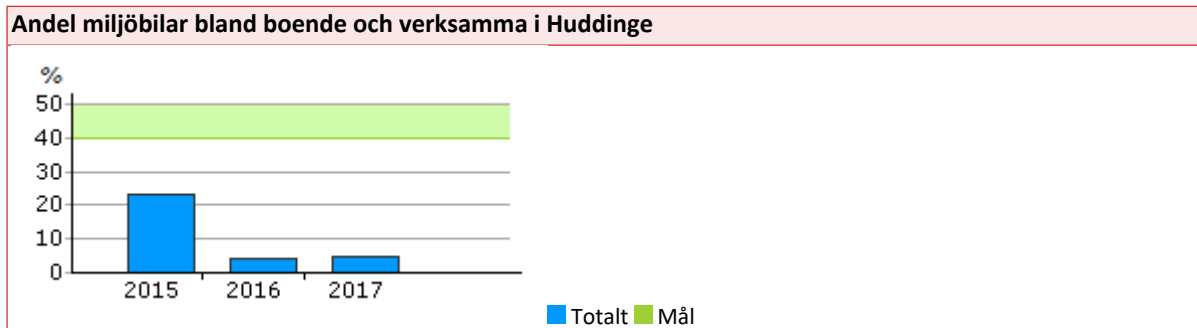
- Circle K, Lissmavägen, Skogås

Mål 9

🙄 Ökad andel miljöbilar

För miljöbilar, enligt den statliga definitionen, ska strävan vara att andelen uppgår till minst 40 procent 2021.

Indikator MP.1.9.1



Datakälla: RUS, Regional Utveckling och Samverkan i miljömålssystemet.

Antal miljöbilar redovisas inte längre.

En miljöbil drivs av miljöbränslen som el, etanol, biogas eller andra förnybara drivmedel. En miljöbil kan även vara en väldigt bensin- eller dieselsnål bil. De senaste siffrorna som finns är från 2017.

Kommentar

Förklaringen till den stora nedgången av andelen miljöbilar beror på att det tidigare funnits två olika miljöbilsdefinitioner, en från 2007 och en från 2014. Staten skrotade den gamla definitionen och det är den från 2014 som gäller. Eftersom denna definition är hårdare, är det färre bilar som klarar kraven.

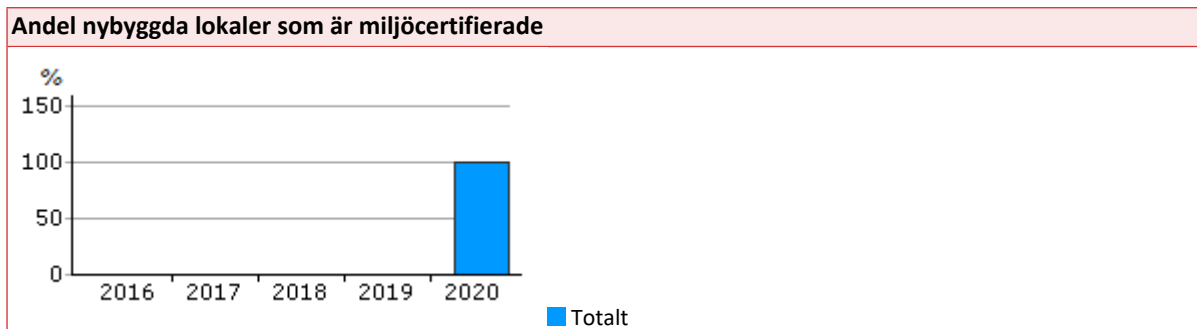
Detta mått mäts ej längre. Slutade mätas 2017. Se istället mål 12.

Mål 10

😊 Miljöcertifiering vid nybyggnation

Vid nybyggnation och större ombyggnationer av kommunala lokaler ska ett etablerat miljöcertifieringssystem utifrån ett livscykelperspektiv användas.

Indikator MP.1.10.1



Datakälla: Huddinge kommun

Mäts årligen.

Kommentar

Miljöbyggnad har tidigare inte utgått från ett livscykelperspektiv men certifieringen uppdaterades under 2017 till att omfatta vissa livscykelperspektiv. Under 2018 började Huddinge Samhällsfastigheter använda den nya varianten av certifieringen Miljöbyggnad.

Alla nya lokaler över 40 miljoner miljöcertifieras enligt Miljöbyggnad. Det sker preliminär certifiering på bygghandlingar, för att sedan minst 2 år efter idrifttagande verifieras och det är först då som den på riktigt har klarat sin certifiering och kallas Certifierad. Under 2020 har fyra registreringar gjorts, tre verifieringsprocesser påbörjats och en verifiering har slutförts med godkänt resultat.

Nedan listas godkända certifieringar

Glömstaskolan 4–9, Nyproduktion 2.1 – Certifierad

Skogås rackethall, Nyproduktion 2.1 – Certifierad

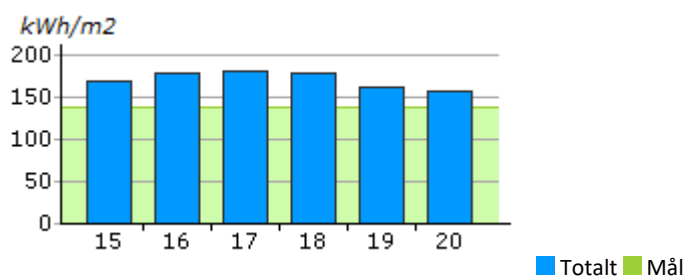
Kvarnbergshallen, Nyproduktion 2.1 – Certifierad

Mål 11

😞 (😊) Energianvändning i kommunala lokaler och gatubelysning

Energianvändningen, inklusive verksamhetsel, i kommunala lokaler ska senast 2020 vara högst 137 kWh/m². Dessutom ska energianvändningen för gatubelysningen minska.

Energianvändning, inklusive verksamhetsel, i kommunala lokaler.



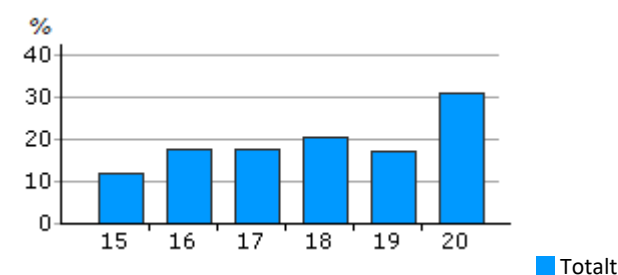
Datakälla: Huddinge Samhällsfastigheter AB

Måts årligen. Energianvändning i kommunala lokaler låg år 2020 på 158 kWh/kvm.

Kommentar

Energianvändningen i kommunala lokaler har minskat med 2,4 procent jämfört med året innan men målet uppnås inte.

Andel av befintliga gatubelysningsarmaturer som bytts ut till LED-armaturer.



Datakälla: Huddinge kommun

Kommentar

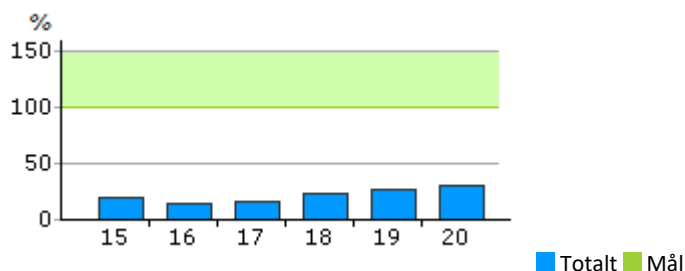
Under 2020 har 14 % av armaturerna bytts ut till LED (2 500 st armaturer). Totalt har 31 % av Huddinges cirka 17 500 st gatubelysningsarmaturer bytts ut. En plan finns för att fortsätta omställning till LED. Arbetet sker områdesvis och äldre armaturer prioriteras.

Alla nyinstallationer som görs är LED-armaturer, de flesta med nattsänkning för optimal energibesparing.

Mål 12

😊 Fossiloberoende fordonsflotta

Kommunens fordonsflotta ska vara fossiloberoende 2025.

Andel fordon med förnyelsebara drivmedel i kommunens fordonssflotta.

Datakälla: Huddinge kommun

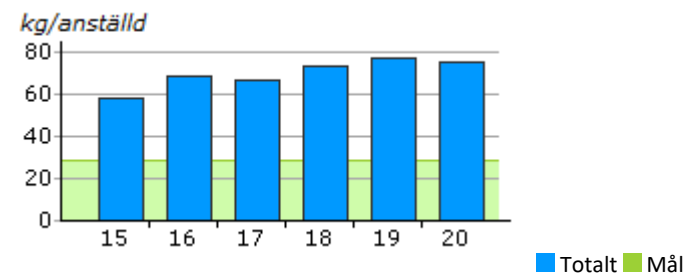
Kommentar

Andelen av kommunens fordon som drivs med förnyelsebara drivmedel 2020 låg på 30,5 procent. Pandemin och de ekonomiska förutsättningarna har gjort att det setts som en utmaning att planera för utfasningen av gamla fossila fordon under året.

Kommunens fordonskontroller har i den nya leasingramen med ny leverantör höjt budgetramen för att kunna möta den kommande ökningen av utbyten av fordon.

Mål 13**😞 Minskade koldioxidutsläpp från tjänsteresor**

Koldioxidutsläppen från tjänsteresor med bil och flyg ska minska med 50 procent till 2021 jämfört med 2015.

Koldioxidutsläpp från kommunens tjänsteresor.

Datakälla: Huddinge kommun, reseleverantörer, drivmedelsbolag

Mäts årligen. Koldioxidutsläppen från tjänsteresor i de kommunala verksamheterna ingår flygresor, resor med egen bil i tjänsten och resor i kommunens bilar. Senaste mätvärdet är från 2020 och ligger på 75 kg/anställd.

Kommentar

Utsläppen från tjänsteresor har minskat något år 2020 jämfört med 2019, men minskning är marginell och utsläppen är fortfarande långt ifrån jämförelseåret 2015. Detta beror på en ökning av utsläppen från kommunens egna och leasade fordon, samt ett ökat antal tjänsteresor med flyg.

Med tanke på pandemiåret och distansarbete hade det varit rimligt att tro att utsläppen från flygresor skulle minska avsevärt, men så är inte fallet. Snarare är det så att utsläppen från flygresor ökade år 2020 jämfört med 2019 med 8 kg/anställd trots att inga flygresor har gjort efter mars 2020.

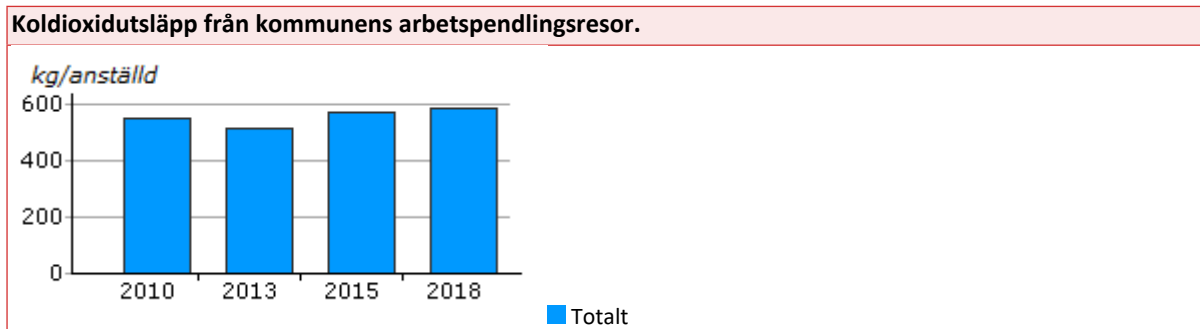
Däremot har utsläppen från resor med egen bil i tjänsten samt med kommunens bilar minskat under 2020 jämfört med 2019.

Mål 14

? (😬) Minskade koldioxidutsläpp från arbetspendlingsresor

Koldioxidutsläppen från arbetspendlingsresor ska minska till 2021 jämfört med 2017.

Indikator MP.1.14.1



Datakälla: Huddinge kommun

Senaste mätvärdet är från 2018 och låg på 584 kg/anställd. Mäts nästa gång 2021.

Kommentar

Utsläppen från kommunen arbetspendlingsresor har stadigt ökat från 2013–2018, men då svarsfrekvensen är relativt låg (22 procent) ska jämförelser mot tidigare års mätningar göras med försiktighet.

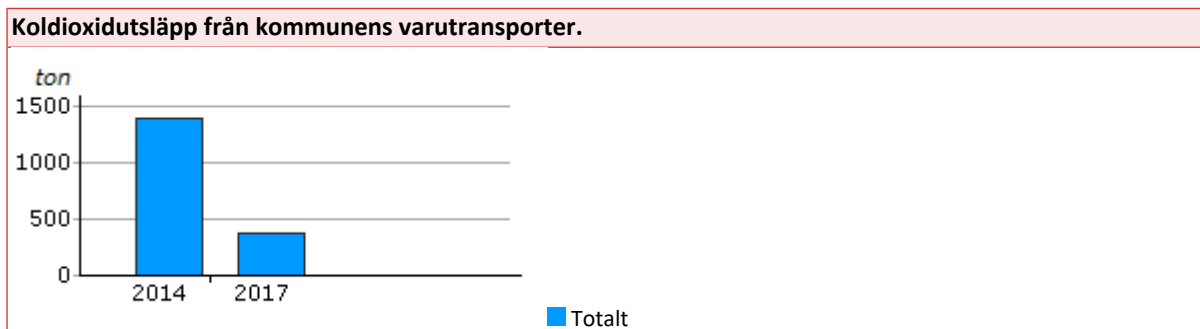
Nästa mätning görs 2021 och en bedömning för hur det har gått år 2020 är svår att göra, speciellt med tanke på pandemin som sannolikt kan ha påverkat resmönstren.

Mål 15

😊 Minskade koldioxidutsläpp från varutransporter

Koldioxidutsläppen från kommunens varutransporter ska minska med 70 procent till 2021 jämfört 2013.

Indikator MP.1.15.1



Datakälla: IVL

Nästa mätning sker år 2021.

Kommentar

Siffrorna som redovisas avser utsläppen på hela Södertörn. Senaste mätning gjordes 2017.

Siffrorna som redovisas avser utsläppen på hela Södertörn då det inte finns någon uppföljning på kommunnivå. Mellan åren 2014 och 2017 har de fossila koldioxidutsläppen relaterat till distribution av varor i Södertörnskommunerna minskat med 73 procent. Detta beror främst på en ökning av användningen av biobaserade drivmedel.

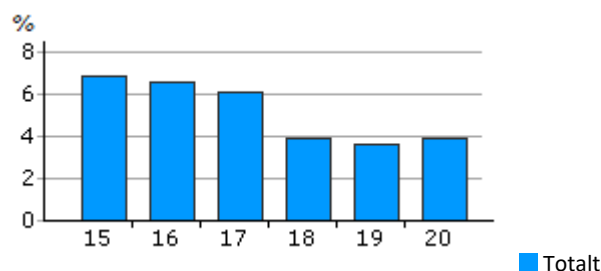
Mål 16

😊 Minskad mängd inköpt nöt- och fläskkött

Inköpt mängd kött och charkprodukter av nöt- och fläskkött ska minska till 2021 jämfört med 2016 i förhållande till den totala inköpsmängden livsmedel.

Indikator MP.1.16.1

Andel inköpt mängd kött och charkprodukter av nöt- och fläskkött i förhållande till den totala inköpsmängden livsmedel.



Datakälla: Huddinge kommun

Mäts årligen. Senaste mätvärdet är från 2020 och låg på 3,9 %.

Kommentar

Många förskolor och skolor serverar vegetariskt en dag i veckan. Utöver det serveras fisk en dag i veckan. På grundskolor och gymnasier finns ofta ett vegetariskt alternativ.

2 Vatten

Mål 17

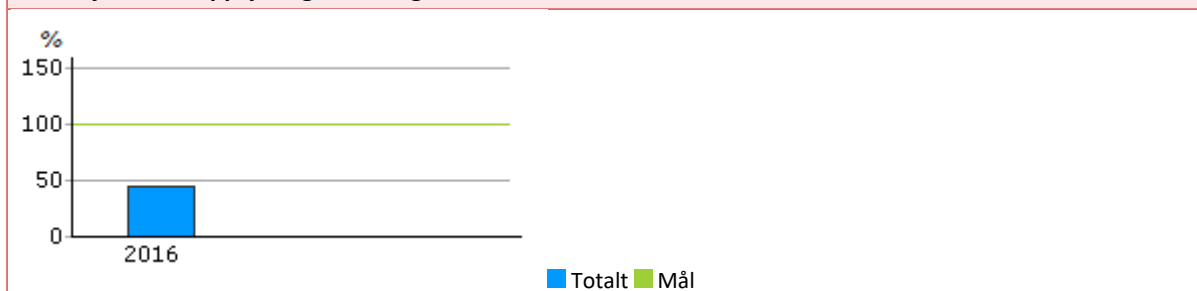
☹ God ekologisk och kemisk status

Minst god ekologisk och kemisk status i alla sjöar, vattendrag och våtmarker ska uppnås senaste 2021. Inget vatten får heller försämrats.

Alla sjöar och vattendrag ska ha god kemisk och ekologisk status och vattenkvaliteten får inte försämrats. Det är målsättningen med EU:s ramdirektiv för vatten, Vattendirektivet, som syftar till ett långsiktigt och hållbart utnyttjande av våra vattenresurser.

Indikator MP.2.1.1

Andel sjöar som uppfyller god ekologisk status.



Datakälla: Vattenmyndigheten

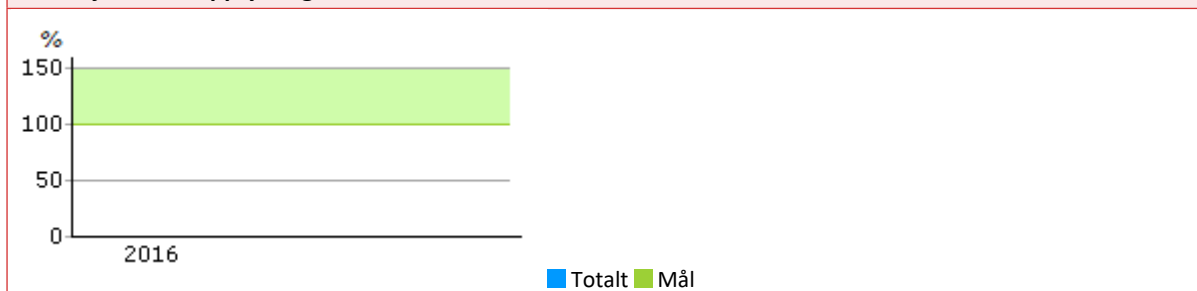
Mäts var sjätte år. Nästa uppdatering 2021.

Kommentar

5 av 11 sjöar uppfyller miljökvalitetsnormen i senaste mätningen (2016). Sedan dess har en mängd åtgärder gjorts och det finns anledning att tro att resultatet vid mätningen 2021 kommer att se bättre ut.

Indikator MP.2.1.2

Andel sjöar som uppfyller god kemisk status



Datakälla: Vattenmyndigheten

Mäts var sjätte år. Nästa uppdatering 2021.

Kommentar

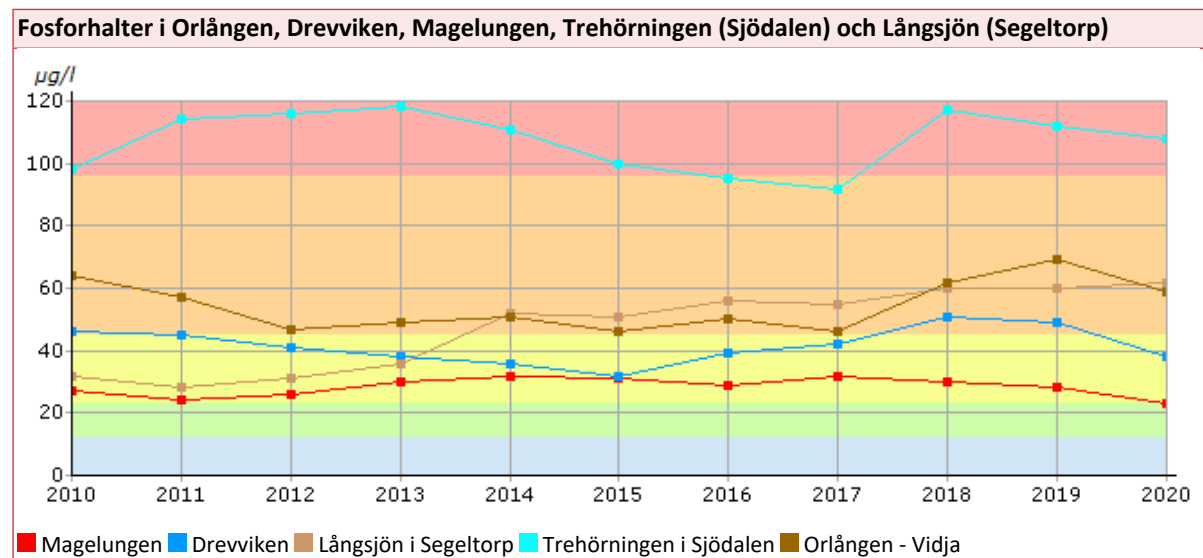
Ingen av sjöarna uppfyller miljökvalitetsnormen vid senaste mätning (2016). Sedan dess har vissa åtgärder gjorts och det finns anledning att tro att resultatet vid mätningen 2021 kommer att se något bättre ut.

Mål 18

☹ Minskad näringstillförsel till sjöar och vattendrag

Näringstillförseln till sjöar och vattendrag ska minska. Fosforhalterna i Huddinges fem mest påverkade sjöar ska senast 2021 minska till: Långsjön (Segeltorp): ca 23 µg/l, Trehörningen (Sjödalen): ca 28 µg/l, Orlången: ca 23 µg/l, Magelungen: ca 22 µg/l, Drevviken: ca 18 µg/l

Indikator MP.2.2.1



Datakälla: Huddinge kommun, Stockholm Vatten och Avfall

Fosforhalterna presenteras som treårsmedelvärden, varför förbättrade värden efter åtgärder ännu bara slagit igenom till viss del. Fosfor brukar vara det näringsämne som först tar slut i sötvatten och fosforbrist är den vanligaste begränsande faktorn för växternas produktion. Tillgången på fosfor bestämmer därför hur mycket växter som kan finnas och är det viktigaste näringsämnet när man ska avgöra om en sjö är övergödd eller inte.

Kommentar

Mål för fosfor för att kunna uppnå miljö kvalitetsnormerna (MKN) är:

Långsjön: 23 µg/l år 2021

Orlången: 23 µg/l år 2021

Magelungen: 22 µg/l år 2021

Drevviken: 18 µg/l år 2021

Målet (för de som inte har MKN) är:

Trehörningen: 28 µg/l år 2021

Kommunen fortsätter att följa upp fosforhalten i Trehörningen, Orlången, Långsjön, Magelungen och Drevviken, då dessa är de av kommunens sjöar som är mest övergödda.

Trehörningen har flera år i rad haft mycket höga halter av fosfor. Tänkbara orsaker är: ny bebyggelse, trasiga/läckande ledningsnät. Trehörningen genomgick en aluminiumfällning under augusti-september 2020, vilket förväntas innebära en minskad intern fosforbelastning, men provtagningen skedde innan sjön behandlades. Resultat från detta ses därför först nästa år. Viktigt att notera är dock att det är rullande 3-årsmedelvärde som redovisas varför det kommer att bli en eftersläpning i resultatet från fällningen.

I Långsjön ökade fosforhalten 2014 och har fortsatt lite uppåt. Troliga orsaker är bräddning av avloppsvatten från ledningsnätet eller felkopplingar. Undersökningar pågår för att reda ut detta. Ett lokalt åtgärdsprogram för

Långsjön har tagits fram i samarbete med Stockholms stad och Stockholm Vatten och Avfall AB. När åtgärderna i planen genomförs kommer det att leda till att fosforhalten minskas. Tidsmässigt kommer genomförandet av åtgärderna ta längre tid än att resultat syns i etappmålet 2021.

Orlängen genomgick aluminiumfällning augusti-september 2019. Den uppmätta totalfosforhalten på provpunkten var 20 mikrogram fosfor/l vatten 2020 jämfört med 78 mikrogram fosfor/l vatten 2019. Det som redovisas här är dock rullande 3-årsmedelvärden. Det får en eftersläpning i resultatet från fällningen.

Ett lokalt åtgärdsprogram för Magelungen har tagits fram i samarbete med Stockholms stad och Stockholm Vatten och Avfall AB. Åtgärdsprogrammet beslutades hösten 2020. När åtgärderna genomförs kommer det att leda till att fosforhalten minskas. Tidsmässigt kommer genomförandet av åtgärderna ta längre tid än att resultat syns i etappmålet 2021.

Ett lokalt åtgärdsprogram för Drevviken håller på att tas fram i samarbete med Stockholms stad, Stockholm Vatten och Avfall AB, Tyresås vattenvårdsförbund samt Haninge och Tyresö kommun. När programmet är färdigt och genomförs kommer det att leda till att fosforhalten minskas. Tidsmässigt kommer genomförandet av åtgärderna ta längre tid än att resultat syns i etappmålet 2021.

Det finns en inneboende tröghet i mark- och vattensystem som gör att det tar tid innan genomförda åtgärder får avsedd effekt på vattenstatusen.

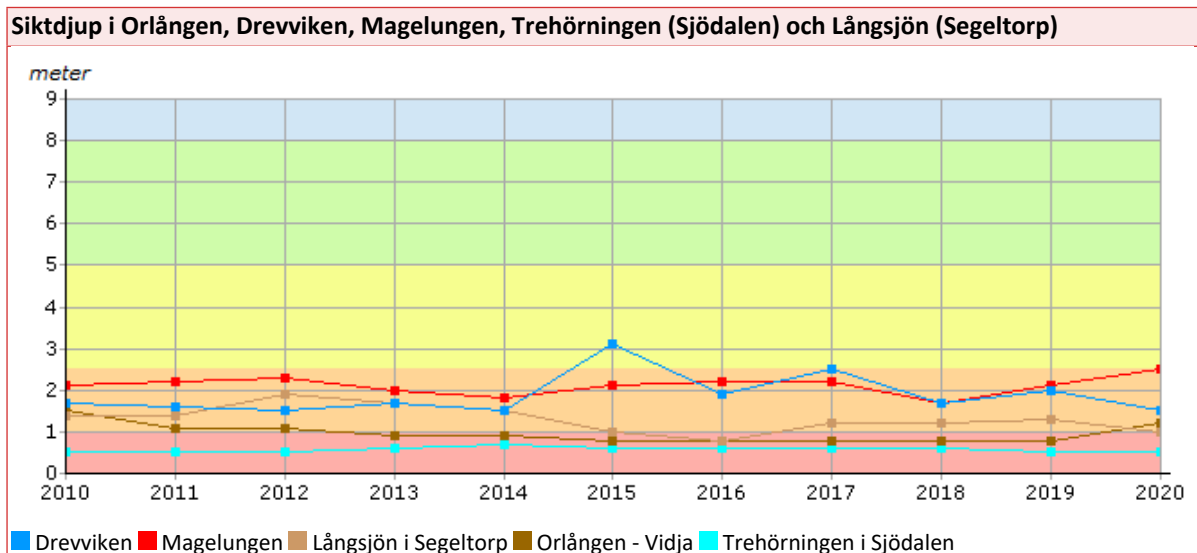
Mål 19

☹ Ökat siktdjup i sjöar

Siktdjupet i Huddinges fem mest påverkade sjöar ska senast 2021 öka till: Långsjön (Segeltorp): ca 2,0 m, Trehörningen (Sjödalen): ca 1,8 m, Orlängen: ca 1,9 m, Magelungen: ca 2,2 m, Drevviken: ca 2,2 m

Med siktdjup menas vattnets genomskinlighet, ett mått på hur djupt ner i vattnet man kan se med blotta ögat, det vill säga hur grumligt av partiklar vattnet är. I övergödda sjöar är siktdjupet dåligt eftersom det i dessa är mycket näringsämnen, som leder till ökad växtlighet, som leder till ökad grumlighet.

Indikator MP.2.3.1



Datakälla: Huddinge kommun, Stockholm Vatten och Avfall

Med siktdjup menas vattnets genomskinlighet, ett mått på hur djupt ner i vattnet man kan se med blotta ögat, det vill säga hur grumligt av partiklar vattnet är. I övergödda sjöar är siktdjupet dåligt eftersom i dessa är mycket näringsämnen, som leder till ökad växtlighet, som leder till ökad grumlighet.

Kommentar

Målet för siktdjup för att kunna uppnå miljökvalitetsnormerna (MKN) är:

Långsjön: 2,0 meter år 2021

Orlången: 1,9 meter år 2021

Magelungen: 2,2 meter år 2021

Drevviken: 2,2 meter år 2021

Målet (de som inte har MKN) för siktdjupet är:

Trehörningen: 1,8 meter år 2021

Kommunen följer upp siktdjupet i Trehörningen, Orlången, Långsjön, Magelungen och Drevviken, då dessa är de av kommunens sjöar som är mest övergödda.

Ett lokalt åtgärdsprogram för Långsjön har tagits fram i samarbete med Stockholms stad och Stockholm Vatten och Avfall AB. När åtgärderna i planen genomförs kommer det att leda till att siktdjupet ökar. Tidsmässigt kommer genomförandet av åtgärderna ta längre tid än att resultat syns i etappmålet 2021.

Trehörningen genomgick en aluminiumfällning under augusti-september 2020, vilket förväntas leda till ett bättre siktdjup, men provtagningen skedde innan sjön behandlades. Resultat från detta ses därför först nästa år. Viktigt att notera är dock att det är rullande 3-årsmedelvärde som redovisas varför det kommer att bli en eftersläpning i resultatet från fällningen 2020.

För Orlången syns en förbättring av siktdjupet efter genomförd fällning 2019, men det är oklart om etappmålet på 1,9 meters siktdjup 2021 kan nås.

Ett lokalt åtgärdsprogram för Magelungen har tagits fram i samarbete med Stockholms stad och Stockholm Vatten och Avfall AB. Åtgärdsprogrammet beslutades hösten 2020. När åtgärderna genomförs kommer det att leda till att siktdjupet ökar. Tidsmässigt kommer genomförandet av åtgärderna ta längre tid än att resultat syns i etappmålet 2021.

Ett lokalt åtgärdsprogram för Drevviken håller på att tas fram i samarbete med Stockholms stad, Stockholm Vatten och Avfall AB, Tyresåns vattenvårdsförbund samt Haninge och Tyresö kommun. När programmet är färdigt och genomförs kommer det att leda till att siktdjupet ökar. Tidsmässigt kommer genomförandet av åtgärderna ta längre tid än att resultat syns i etappmålet 2021.

Det finns en inneboende tröghet i mark- och vattensystem som gör att det tar tid innan genomförda åtgärder får avsedd effekt på vattenstatusen.

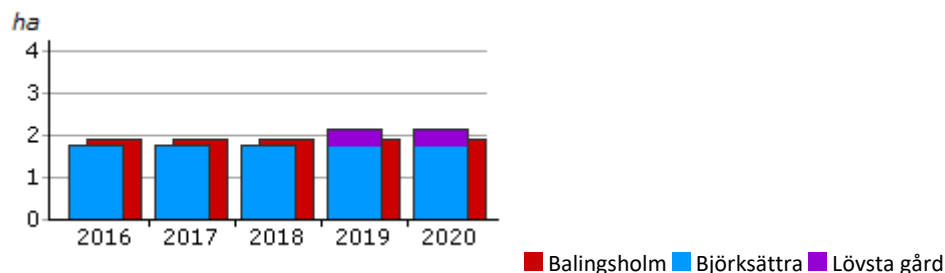
Mål 20

Minimerad påverkan av näringsämnen från jordbruk och gödsel

Påverkan/läckage av näringsämnen från jordbruk och gödselhantering ska minimeras. Skyddszoner ska införas senast 2017 på kommunalägd jordbruksmark. Kommunen ska verka för att detta även sker på övrig jordbruksmark.

I skyddszoner får det inte plöjas, gödslas eller spridas bekämpningsmedel. Vegetationen i zonerna ska skördas kontinuerligt genom slåtter eller bete. Skyddszoner är även viktiga för att tillgängliggöra odlingslandskapet för friluftslivet samt för att gynna den biologiska mångfalden. Kommunen ska också verka för att detta även sker på övrig jordbruksmark.

Areal och längd skyddszoner.



Datakälla: Huddinge kommun

Mäts årligen. Senaste mätvärdet är från 2020 och låg totalt på 4 ha.

Balingsholm 1,9 ha

Björksättra 1,7 ha

Lövsta gård 0,4 ha

Kommentar

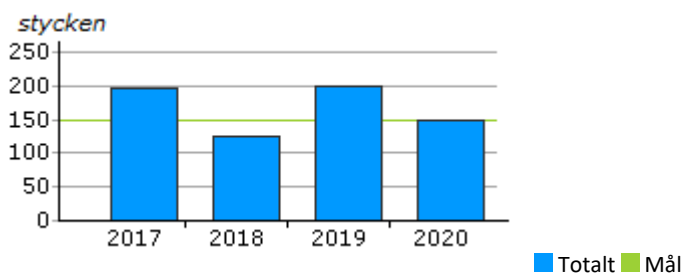
I skyddszoner får det inte plöjas, gödulas eller spridas bekämpningsmedel. Vegetationen i zonerna ska skördas kontinuerligt genom slåtter eller bete. Skyddszoner är även viktiga för att tillgängliggöra odlingslandskapet för friluftslivet samt för att gynna den biologiska mångfalden.

Mål 21

😊 Enskilda avlopp

Alla enskilda avlopp ska vara inventerade, åtgärdade och godkända senast 2025.

Antal inventerade avlopp

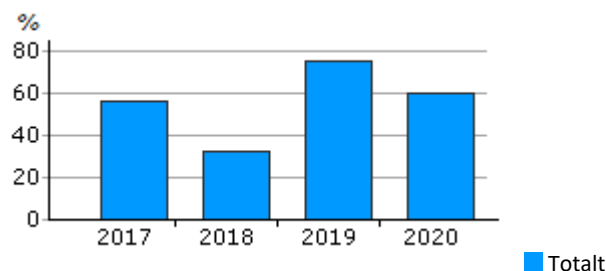


Datakälla: Huddinge kommun

Kommentar

Bygglövs- och tillsynsnämnden har uppdraget att se till att samtliga små avlopp i kommunen är åtgärdade till utgången av 2025. Med anledning av uppdraget har 150 små avlopp inventerats under 2020. Av dessa hade ca 60 % avvikelser vilka medför risk för att näringsämnen släpps ut till mark och vatten samt att grundvattnet förorenas. Vid tillsyn tidigare år har de små avloppsanordningar som klimat- och stadsmiljönämnden ansvarar för konstaterats ha brister, och klimat- och stadsmiljönämnden har därför förelagts att under våren 2021 redovisa en åtgärdsplan för de avlopp som klimat- och stadsmiljönämnden ansvarar för.

Andel inventerade avlopp som fått anmärkning och kommer att behöva åtgärdas på något sätt.



Datakälla: Huddinge kommun

Kommentar

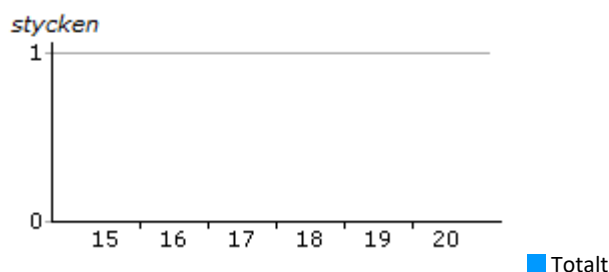
Under 2020 har 60 % av andelen inventerade avlopp fått anmärkning vilket medför risk för att näringsämnen släpps ut till mark och vatten samt att grundvattnet förorenas och behöver åtgärdas på något sätt.

Mål 22

☹ Skydd av värdefulla sjöar

Värdefulla sjöar ska ges ett långsiktigt skydd genom naturreservatsbildning, enligt fastställt program för skydd av sjöar med höga natur- och rekreationsvärden. De berörda sjöarna är Öran, Rudträsket, Ådran och Mälaren (Vårbystranden) och dessa ska skyddas senast 2021.

Antal sjöar som skyddats som naturreservat under året.



Datakälla: Huddinge kommun

Mäts årligen.

Kommentar

Inga nya sjöar har skyddats som naturreservat under året.

Mål 23

❓ Naturliga ekosystem i sjöar och vattendrag

Sjöar och vattendrag ska ha naturliga ekosystem med goda livsmiljöer och spridningsvägar för växter och djur.

Mått saknas för detta mål.

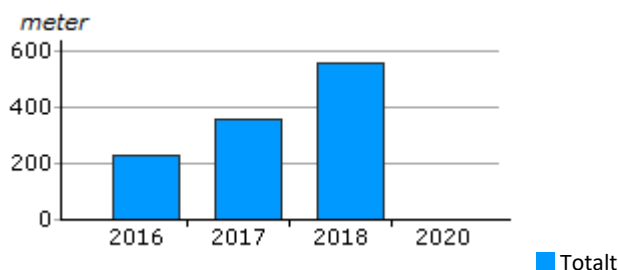
Mål 24

😊 Bevarande av vattenmiljöer

Vattenmiljöer ska bevaras, utvecklas och återskapas kontinuerligt.

Indikator MP.2.8.1

Antal meter (totalt) återskapade vattenmiljöer.



Datakälla: Huddinge kommun

Mäts årligen. Totalt har 555 meter vattenmiljöer återskapats.

Kommentar

Följande vattenmiljöer har kommunen återskapat:

- 2016: Kärrsjöbäcken, 230 meter kulvert har tagits bort så att bäcken nu har återfått sitt naturliga flöde.
- 2017: Mellanbergsravinen, 125 meter kulvert har tagits bort.
- 2018: Stensättra, 200 meter kulvert har tagits bort och vattendraget meandrats.

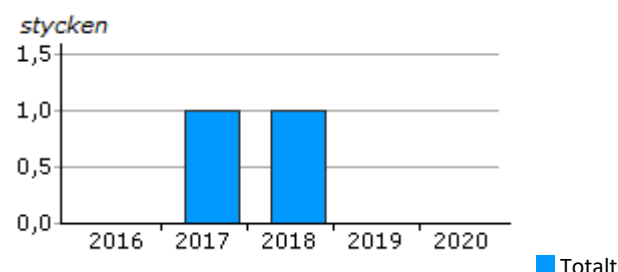
Mål 25

😞 (😊) Åtgärda vattenhinder

Konstruerade vattenhinder ska åtgärdas kontinuerligt för att underlätta för utter, fiskar, vattenlevande insekter med flera att ta sig fram.

Indikator MP.2.9.1

Antal vandringshinder som åtgärdats under året.



Datakälla: Huddinge kommun

Måttet visar åtgärdade vattenhinder. Dessa ska åtgärdas för att underlätta för utter, fisk, vattenlevande insekter med flera att ta sig fram.

Kommentar

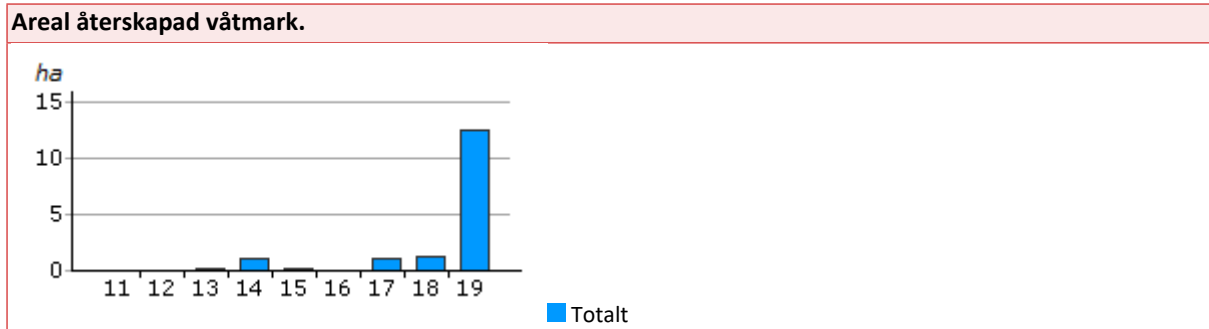
Inga vandringshinder har åtgärdats mellan 2019–2020.

Mål 26

😊 Bevarande av våtmarker

Befintliga våtmarker skall i första hand bevaras och där brist på våtmarker/dagvattenanläggning finns bör nya återskapas.

Indikator MP.2.10.1



Datakälla: Huddinge kommun

Mäts årligen. Totalt har det återskapats 12,5 ha våtmark.

Kommentar

De senaste åren har följande våtmarker tillkommit:

2011 Lövsstadalen 0,03 ha

2012 Lövsstadalen 0,03 ha

2013 Visättradalen knappt 0,2 ha

2014 Långängen, knappt 1 ha

2015 Gladö, 0,1 ha

2017 Fullersta kvarn, Kolartorp och Kastellet, totalt 1 ha

2018 Stensättra och Flemingsbergsskogen, totalt 1,2 ha

2019 Tre restaurerade våtmarker i Flemingsbergsskogen: Vedtrappskärret, Plåtvägen och 5-kmspåret

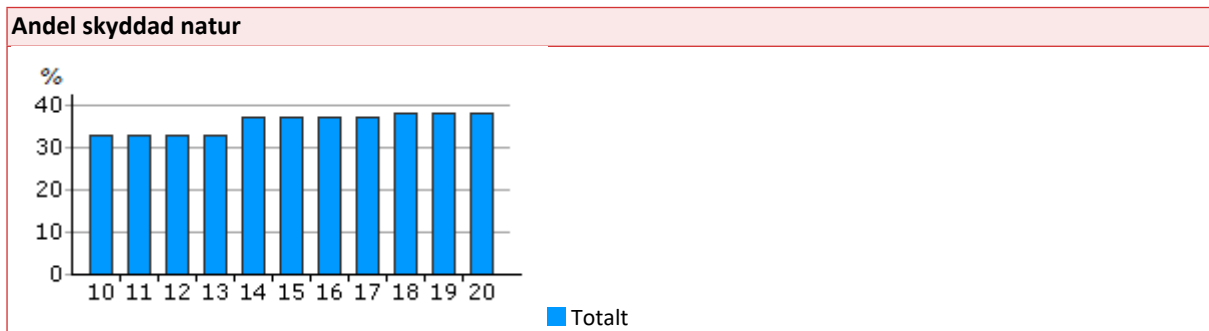
3 Biologisk mångfald och friluftsliv

Mål 27

😊 Grönstruktur och bildande av naturreservat

De strategiskt viktigaste delarna av grönstrukturen bevaras långsiktigt och naturreservat ska bildas för Lissmadalgången (genomfört), Flottsbroområdet, Drevvikens strandområden (genomfört), Vårbystranden, Kynäsberget, Öran, Rudträsket och Kvarnsjön (genomfört). De gröna kilarna värnas, vilket innebär att åtgärder som splittrar och skapar barriärer inom dem i möjligaste mån ska undvikas. Vid befintliga barriärer och svaga avsnitt behöver åtgärder vidtas som stärker sambanden.

Indikator MP.3.1.1



Datakälla: Huddinge kommun

Senaste mätvärdet är från 2020 och låg på 38 procent.

Kommentar

Under 2020 har inga nya naturreservat bildats. Enligt kommunens översiktsplan ska fler områden inom kommunen omvandlas till naturreservat och på sikt kommer andelen mark som skyddas som naturreservat att öka. Under 2020 fanns dock inga planer på utökning av skyddad mark eller bildande av nya reservat. I Sverige är 14,1 procent skyddad natur av den totala arealen (2020). Genomsnittet bland Sveriges ekokommuner är 5,9 procent skyddad natur (2019) och har legat på samma nivå sedan 2016.

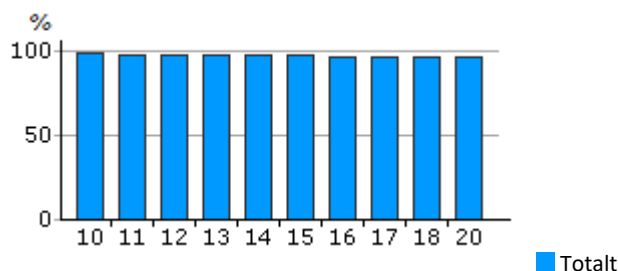
Det nationella målet är 20 procent skyddad natur till 2020.

Naturreservat: Björksättrahalvön, Drevviken, Flemingsbergsskogen, Gladö kvarnsjön, Gladöskogen, Gömmaren, Gömsta äng, Lissmadalen, Lännaskogen, Örlången, Paradiset, Trångsundsskogen.

Natura 2000-områden: Fullersta kvarn, Granby, Hanveden, Kvarnsjön i Lissma, Lännaskogen och Ormputten.

Biotopskyddsområden: Korpberget.

Andel invånare som har max 300 meter i gångavstånd till mindre grönyta (minst 0,1-5ha)



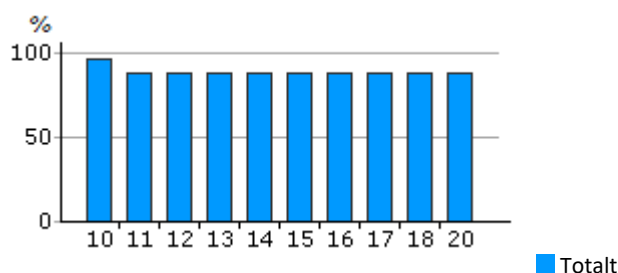
Datakälla: Huddinge kommun

Senaste mätvärdet är från 2020 och låg på 96,2 procent.

Kommentar

År 2020 har analysen gjorts av medborgare som har max 230 meter till mindre grönyta, vilket kan förklara den knappa nedgången från tidigare år.

Andel invånare som har max 800 meter i gångavstånd till större grönyta (större än 5 ha).



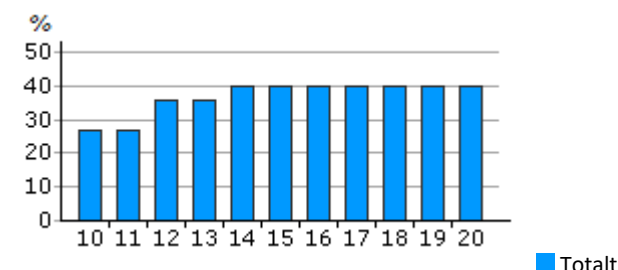
Datakälla: Huddinge kommun

Senaste mätvärdet är från 2020 och låg på 88,3 procent.

Kommentar

Orsaken till nedgången mellan 2010 och 2011 beror på en uppdatering av kartunderlaget. Nedgången beror alltså inte på att något större grönområde försvunnit.

Andel produktiv skogsmark som skyddas som naturreservat



Datakälla: Huddinge kommun

Senaste mätvärdet är från 2020 och låg på 40 procent.

Kommentar

Inga nya naturreservat har bildats under 2020. Enligt kommunens översiktsplan ska fler områden inom kommunen omvandlas till naturreservat och på sikt kommer andelen skogsmark som skyddas som naturreservat att öka.

Totalt är 2142 ha produktiv skog skyddad som naturreservat.

****Arealerna fördelas: ****

- Björksättrahalvön 60 ha
- Drevviken 30 ha
- Flemingsbergsskogen 400 ha
- Gladöskogen 20 ha
- Gladö kvarnsjön 130 ha
- Gömmaren 46 ha
- Gömsta äng 3 ha
- Korpberget 14,7 ha
- Lissmadalen 60 ha
- Lännaskogen 370,3 ha
- Orlången 504 ha
- Paradiset 458 ha
- Trångsundsskogen 45,9 ha.

Mål 28

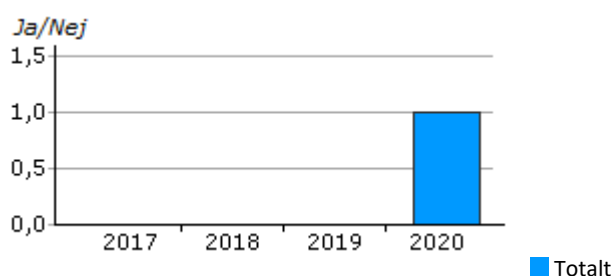
😊 (😞) Biologisk mångfald

Den biologiska mångfalden ska bevaras, utvecklas och återskapas, så att alla naturligt förekommande växter och djur kan leva med livskraftiga bestånd och under naturliga betingelser. Invasiva arter ska bekämpas kontinuerligt.

Att utveckla den biologiska mångfalden handlar främst om att återskapa biologisk mångfald där den en gång funnits till exempel sköta ängsmarker som inte sköts på många år, beta hagmarker som fått växa igen eller ta bort granplanteringar som tagit över eklandskap. Invasiva arter är bland annat jättebjörnlöka, kirskaål och skunkkalla.

Indikator MP.3.2.1

Bekämpning av invasiva arter har skett enligt beslutad handlingsplan för bekämpning av invasiva arter. Till dessa arter räknas bland annat jättelöka, kirskaål och skunkkalla.



Datakälla: Huddinge kommun

Mäts årligen.

Kommentar

En direktupphandling för bekämpning av invasiva arter är slutförd där miljö- och bygglovsförvaltningen i samverkan med Hüge Bostäder AB och Huddinge Samhällsfastigheter AB tillsammans med upphandlad entreprenör arbetar systematiskt med bekämpning av dessa invasiva arter.

Bekämpning av invasiva arter inom stadsmiljö har skett med fokus på hantering av jätteloka. Kommunen har systematiskt bekämpat bestånden och lägger systematiskt in bestånd såväl i kommunens GIS-system som i den nationella artportalen.

Kommunen har också påbörjat en systematisk inventering av bestånd av parkslide och har under hösten deltagit i flera workshops och informationsträffar med Naturvårdsverket samt Länsstyrelsen för att hålla sig uppdaterade inom området.

Bekämpningen av främst jätteloka, lupiner och örnbräken inom naturreservaten sker enligt beslutad plan.

Proaktiv information finns på kommunens hemsida.

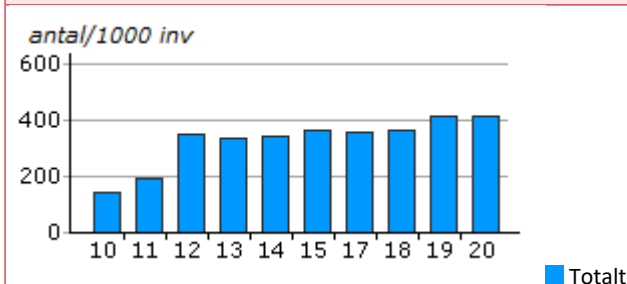
Mål 29

😊 (😊) Tillgänglighet i naturen

Naturen ska göras tillgänglig så att antalet besökare i naturområdena ökar till 2021.

Indikator MP.3.3.1

Antal besökare vid utpekade punkter i naturreservaten i förhållande till folkmängden.



Datakälla: Huddinge kommun

Mäts årligen.

Kommentar

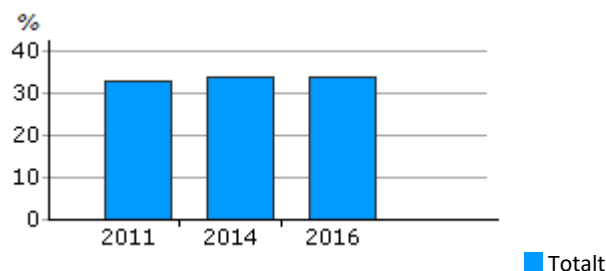
Mätutrustning är uppsatt i ett av kommunens naturreservat. Där mäts antalet passager förbi mätutrustningen. Under 2020 har antalet passager ökat jämfört med året innan.

Under perioden januari-december gjordes 694 passager per tusen invånare vid huvudentrén till Paradisets naturreservat. Under juli månad har räknaren slitits ner och passager har under den perioden inte registrerats.

Antalet besökare har de två senaste åren ökat kraftigt och 2020 års mål på 470 passager per tusen invånare har nåtts med råge.

Om invånarantalet ökar så kan nyckeltalet öka av den anledningen. Därför mäts nyckeltalet per 1 000 invånare för att se om det blir en reell ökning eller minskning.

Andel invånare som ofta promenerar på leder i skogen eller motionerar på elljusspår.



Datakälla: Huddinge kommun

Kommentar

Måttet följs inte längre upp, då den enkät som frågan kommer ifrån inte längre innehåller denna fråga.

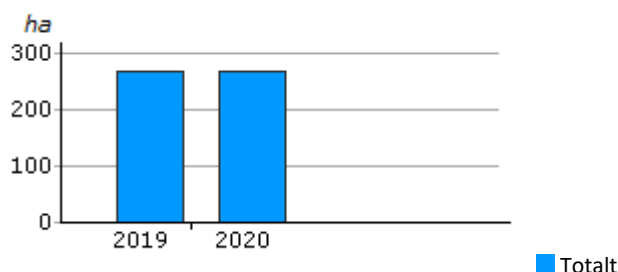
Mål 30

😊 (🤔) Ökad areal naturbetesmark

Naturbetesmarkerna ska bevaras och utvecklas samt god skötsel säkerställas. Arealen naturbetesmarker ska öka till 2021.

Naturbetesmark är mark som använts länge (minst 20–30 år) ofta hundratals år till bete men som inte plöjts, odlats eller skördats.

Areal naturbetesmarker.



Datakälla: Huddinge kommun

Senaste mätvärdet är från 2020 och låg på 268 ha.

Kommentar

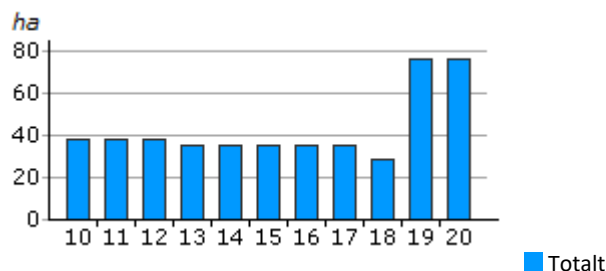
Siffran avser kommunens utarrenderade naturbetesmark samt upplåten naturbetesmark. Bete på privatägd mark ingår inte.

Mål 31

😊 (😊) Ökad areal våtmarksbetesmark

Våtmarksbetesmarkerna ska bevaras och utvecklas samt god skötsel säkerställas. Arealen våtmarksbete ska öka till 2021.

Areal våtmarksbetesmarker



Datakälla: Huddinge kommun

Mäts årligen. Senaste mätvärdet är från 2020 och låg på 76 ha.

Kommentar

Bete på blöta marker så som Flemingsbergs våtmark, Bottnen, Vargen och Ågesta.

Det är ett omfattande arbete med att mäta areal hävdad våtmarksbete och en osäkerhet råder kring hur 2018 och tidigare års mätningar har gjort. En ökning skedde mellan 2018 och 2019 till följd av nya hagar vid Drevviken.

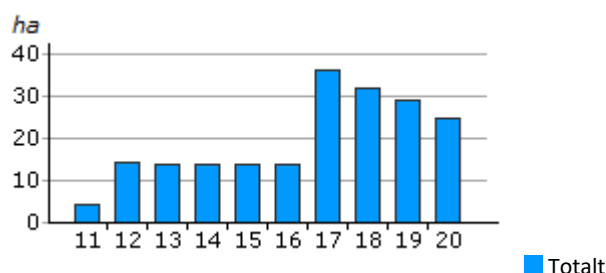
Mål 32

😊 Ökad areal ängsmark

Ängsmarkerna ska bevaras och utvecklas samt god skötsel säkerställas. Arealen ogödslad ängsmark ska öka till 2021 jämfört med utgångsläget om 14 ha.

Ängsmark är marker där vegetationen består av gräs och örter. Den gödslas eller plöjs inte men skördas kontinuerligt.

Areal ängsmarker



Datakälla: Huddinge kommun

Mäts årligen. Senaste mätvärde är från 2020 och låg på 25 ha.

Kommentar

Under 2020 har 25 ha av ängsarealen hävdats. P.g.a resursbrist har en mindre areal än tidigare år slagits men målet uppfylles ändå med råge.

Mål 33

😊 God skötsel av eklandskapet

Eklandskapet ska bevaras och utvecklas samt god skötsel säkerställas.

Mått saknas för detta mål, men kommunen har ett aktivt skötselarbete för dessa marker. Rökning av bryn har genomförts på Sundby, Häggsta äng, Fruängen.

Mål 34

😞 Tysta områden i naturen

De tysta områdena i naturen ska värnas och utvecklas.

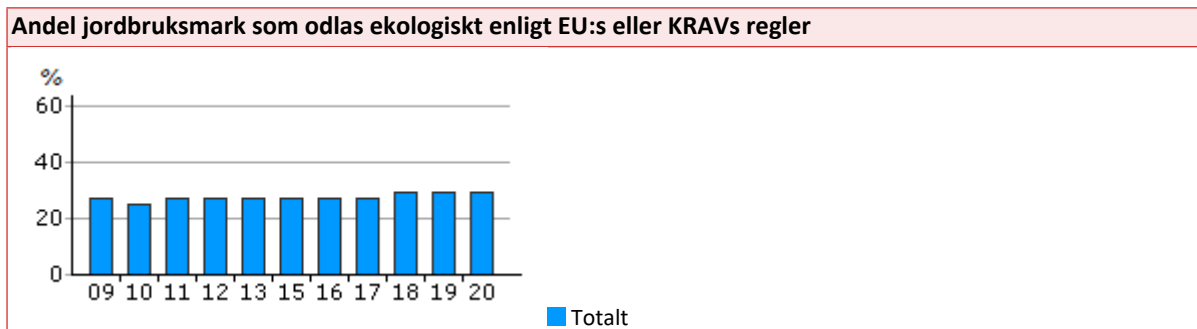
Mått saknas för detta mål. Det är tänkt att inom arbetet med kommunens bulleråtgärdsprogram göra en fördjupning kring tysta områden. Detta har ännu inte skett. Med tanke på kommande exploateringar i kommunen kan det bli svårt att utveckla de tysta områdena.

Mål 35

😊 Ekologiskt jordbruk

Ekologiskt jordbruk ska eftersträvas på kommunens mark. Kommunen ska verka för att detta sker på övrig jordbruksmark.

Indikator MP.3.9.1



Datakälla: Jordbruksverket, Huddinge kommun

Mäts årligen. Senaste siffran är från 2020 och låg på 29,4 ha.

Kommentar

I Sverige fanns 20 procent ekologisk odling 2019. Genomsnittet bland Sveriges ekokommuner ökade något under 2019, från 16,5 procent 2018 till 17,6 procent 2019. Siffror för 2020 väntas i maj/juni 2021.

Regeringens mål för ekologiskt odlad jordbruksmark är 30 procent till 2030.

Statistiken omfattar arealer jordbruksmark som brukas med ekologiska produktionsmetoder och som uppfyller kraven enligt Rådets förordning (EG) nr 834/2007. Uppgifterna för åren 2005 till 2008 är inte helt jämförbara med uppgifterna för år 2009 och framåt men ger ändå en indikation på utvecklingen.

4 Markanvändning och samhällsplanering

Mål 36

⑦ Radon i bostäder

Radonhalten i bostäder ska senast 2020 vara lägre än 200 Bq/m³ luft.

Indikator MP.4.1.1

Radonhalten i bostäder mätta under året.



Datakälla: Huddinge kommun

Måttet är under revidering och mäts för tillfället inte.

Kommentar

Tillsynsansvaret omfattar endast radonmätningar i flerbostadshus (byggnader med fler än 2 bostäder). Vi får alltså ingen kännedom om mätningar som görs i enbostadshus och parhus. Det finns heller ingen skyldighet för en fastighetsägare till en- och tvåbostadshus att meddela oss resultatet av en radonmätning.

När mätning görs i ett flerbostadshus behöver mätning endast göras i 20 % i bostäderna. Mätresultatet för de 20 procenten ger förvisso svar för radonhalten i hela huskroppen, men det blir missvisande att uttrycka sig i antal bostäder.

Tillsyn bedrivs just nu på alla kommunens fastighetsägare till flerbostadshus, för närvarande har ungefär en femtedel fått tillsyn. Inte förrän alla 250 objekt har fått tillsyn kan ett svar på hur många av dessa som har en radonhalt under referensvärdet lämnas. Detta kommer dröja några år.

Under 2018 trädde den nya Strålskyddslagen ikraft. Denna tydliggör i större utsträckning att fastighetsägare till befintliga bostäder är skyldig att dels mäta dels optimera strålskyddet i bostäderna så att referensnivån klaras. För nybyggnation gäller ännu strängare krav, där det i och med den nya lagen finns ett gränsvärde. Gränsvärdet är bindande.

Mål 37

⑦ Elektromagnetisk strålning

Försiktighetsprincipen ska tillämpas vad gäller elektromagnetisk strålning i samhällsplaneringen enligt Strålsäkerhetsmyndighetens rekommendation.

Det finns inget mått för detta mål och därför är måluppfyllelsen svårbedömd.

Mål 38

😊 Biologisk mångfald och ekosystemtjänster

Betydelsen av biologisk mångfald och värdet av ekosystemtjänster ska senast 2018 integreras i kommunens samhällsplanering.

Det finns inget mått för detta mål. Arbeta har pågått med att integrera ekosystemtjänster i samhällsplaneringen. Sedan 2018 är ekosystemtjänstanalys standard i arbetet med utvecklingsplaner och planprogram.

Mål 39

😊 (😬) Livscykelperspektiv vid nybyggnation

Vid ny- och ombyggnation ska ett livscykelperspektiv användas, exempelvis med avseende på klimatpåverkan.

Det finns inget mått för detta mål.

I kommunens checklista för miljöanpassat byggande finns denna formulering om livscykelperspektiv: Beskriv övergripande val och arbetssätt i projektet så att miljöbelastningen av den färdiga byggnaden minimeras ur ett livscykelperspektiv. Uppföljning av listan ska ske i två steg, (1) strax innan antagande och (2) inför bygglov. Checklistan sätts under 2019.

Mål 40

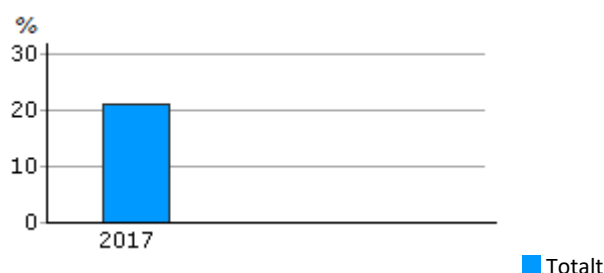
😬 Minimera mängden dagvatten

Uppkomsten av dagvatten ska minimeras.

Mål från dagvattenstrategin.

Indikator MP.4.5.1

Andel hårdgjord yta (mark och tak) av total yta (mark och tak) inom utpekade fastigheter.



Datakälla: Huddinge kommun

Senaste mätvärde är från 2017 och låg på 21 procent.

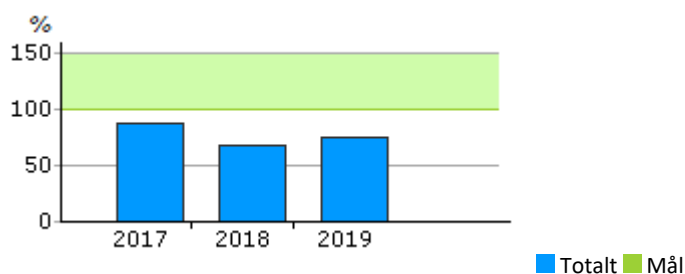
Kommentar

Mått för 2018, 2019 och 2020 saknas därför är måluppfyllelsen svårbedömd.

Måttet visar hur andelen hårdgjord yta inom fastigheter förändras när ny exploatering sker. Informationen kan användas för att påvisa möjliga konsekvenser av exploatering och fungera som underlag i framtida planeringsarbete.

Indikator MP.4.5.3

Andel av lagakraftvunna detaljplaner från föregående år som har avtal med dagvattenparagraf.



Datakälla: Huddinge kommun

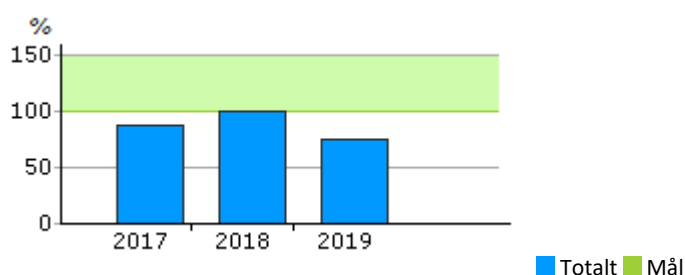
Mäts årligen. Mätvärde för 2020 saknas.

Kommentar

Tre fjärdedelar av de detaljplaner (förenklade planförfarande ej inräknade) som antogs 2019 hade en paragraf i exploateringsavtalet om dagvatten.

Indikator MP.4.5.4

Andel av lagakraftvunna detaljplaner från föregående år som har en dagvattenutredning som följer checklistan för dagvattenutredningar.



Datakälla: Huddinge kommun

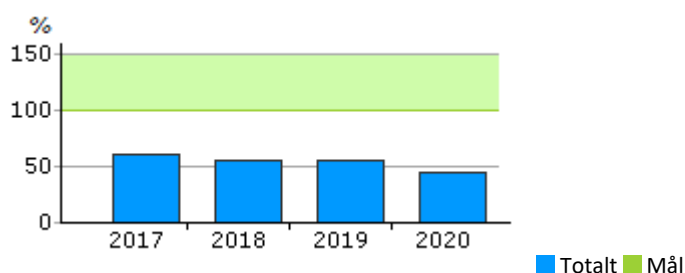
Mäts årligen. Mätvärde för 2020 saknas.

Kommentar

Tre av fyra detaljplaner (förenklade planförfarande ej inräknade) som antogs 2019 hade en dagvattenutredning som följer checklistan för dagvattenutredningar. För den som saknar ska det göras ett omtag.

Indikator MP.4.5.5

Andel VA-anslutningar i hela kommunen, som har reduktion på taxan på grund av egen LOD (lokalt omhändertagande av dagvatten) -lösning.



Datakälla: Stockholm Vatten och Avfall

Måts årligen. Senaste mätvärde är från 2020 och låg på 44 procent.

Kommentar

44 procent av alla VA-anslutningar som finns i Huddinge har reduktion på VA-taxan för att de har någon typ av lokal lösning för sitt dagvatten. Anledningen till att siffran sjunkit jämfört med 2017 är att Stockholm Vatten och Avfall AB har tagit bort den reduktion som fanns och som avsåg att man delvis tog hand om sitt dagvatten. Dessa var förut inräknade i statistiken.

Mål 41

🟡 Belastning på vattenområden

Belastningen på nedströms liggande vattenområden ska vid exploatering, så långt det är möjligt, inte öka.

Mått: Andel hårdgjord yta (mark och tak) av total yta (mark och tak) inom utpekade planområden.

Redovisas under mål 40

Mått: Fosforhalter i Orlången, Drevviken, Magelungen, Trehörningen (Sjödalen) och Långsjön (Segeltorp).

Redovisas under mål 18

Mått: Andel av lagakraftvunna detaljplaner från föregående år som har avtal med dagvattenparagraf.

Redovisas under mål 40

Mått: Andel av lagakraftvunna detaljplaner från föregående år som har en dagvattenutredning som följer checklistan för dagvattenutredningar.

Redovisas under mål 40

Mått: Andel VA-anslutningar i hela kommunen, som har reduktion på taxan på grund av egen LOD (lokalt omhändertagande av dagvatten) - lösning.

Redovisas under mål 40

Mått: Andel hårdgjord yta i hela kommunen.

Redovisas under mål 40

Mål 42

😊 Risker av klimatförändringar

Hänsyn ska tas till risker av förväntade klimatförändringar och höga flöden.

Mål från dagvattenstrategin.

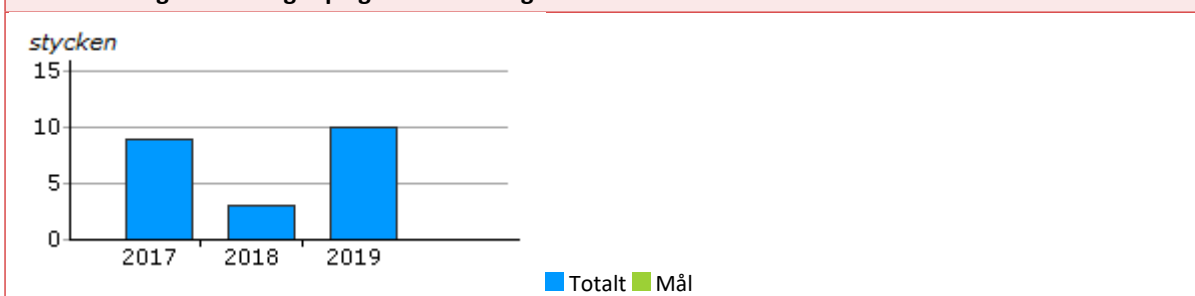
Mått: Andel av lagakraftvunna detaljplaner från föregående år som har avtal med dagvattenparagraf.

Redovisas under mål 40

Mått: Andel av lagakraftvunna detaljplaner från föregående år som har en dagvattenutredning som följer checklistan för dagvattenutredningar.

Redovisas under mål 40

Översvämningsanmälningar på grund av kraftig nederbörd till Stockholm Vatten och Avfall.



Datakälla: Stockholm Vatten och Avfall AB

Mäts årligen. Mätvärde för 2020 saknas.

Kommentar

Under 2019 har Stockholm Vatten och Avfall AB fått in tio översvämningsanmälningar gällande källaröversvämnings i Huddinge på grund av kraftigt regn.

Vid kraftiga skyfall eller extrem snösmältning kan ledningssystemet bli tillfälligt överbelastat. I olyckliga fall kan det leda till att vatten tränger in i källaren genom golvbrunnar och andra avlopp. Denna typ av översvämning drabbar främst fastigheter som är anslutna till kombinerat avloppssystem, det vill säga där spillvatten och dagvatten avleds i en gemensam ledning i gatan.

Mål 43

☹ Förorening av dagvatten

Förorening av dagvatten ska undvikas.

Mål från dagvattenstrategin.

Mått: Fosforhalter i Orlången, Drevviken, Magelungen, Trehörningen (Sjödalen) och Långsjön (Segeltorp).

Redovisas under mål 18

Mått: Andel av lagakraftvunna detaljplaner från föregående år som har avtal med dagvattenparagraf.

Redovisas under mål 40

Mått: Andel av lagakraftvunna detaljplaner från föregående år som har en dagvattenutredning som följer checklistan för dagvattenutredningar.

Redovisas under mål 40

Mål 44

😊 Förorenat dagvatten ska hållas åtskilt

Förorenat dagvatten ska hållas åtskilt från mindre förorenat dagvatten tills rening genomförs.

Mål från dagvattenstrategin.

Mått: Andel av lagakraftvunna detaljplaner från föregående år som har avtal med dagvattenparagraf.

Redovisas under mål 40

Mått: Andel av lagakraftvunna detaljplaner från föregående år som har en dagvattenutredning som följer checklistan för dagvattenutredningar.

Redovisas under mål 40

Mål 45

😊 Infiltrera och fördröja dagvatten

Dagvatten ska, där så är möjligt, i första hand infiltreras och i andra hand fördröjas innan det leds till recipient.

Mål från dagvattenstrategin.

Mått: Andel av lagakraftvunna detaljplaner från föregående år som har avtal med dagvattenparagraf.

Redovisas under mål 40

Mått: Andel av lagakraftvunna detaljplaner från föregående år som har en dagvattenutredning som följer checklistan för dagvattenutredningar.

Redovisas under mål 40

Mått: Andel hårdgjord yta i hela kommunen.

Redovisas under mål 40

Mått: Andel hårdgjord yta (mark och tak) av total yta (mark och tak) inom utpekade planområden.

Redovisas under mål 40

Mål 46

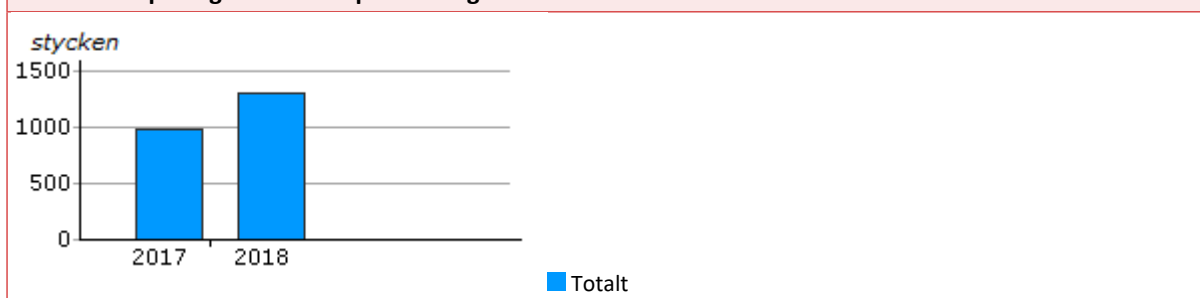
😊 Dagvatten som resurs

Dagvatten ska, där så är möjligt, användas som en pedagogisk, rekreativ och estetisk resurs samt gynna den biologiska mångfalden.

Mål från dagvattenstrategin.

Indikator MP.4.11.1

Antal besök på dagvattensidor på huddinge.se.

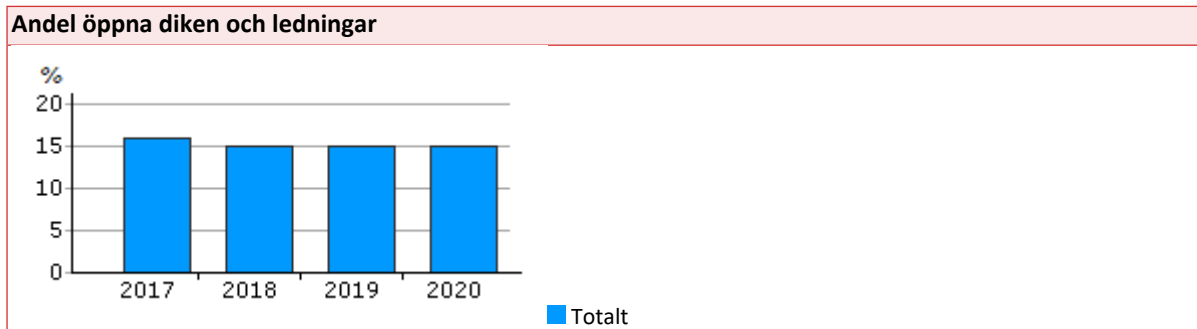


Datakälla: Huddinge kommun

Mäts årligen. Mätvärde för 2019 och 2020 saknas.

Kommentar

Under 2018 har dagvattensidorna på kommunens webbplats haft 1 304 besök varav 895 är unika besök. Det betyder att det har varit 895 personer som besökt sidorna och att sedan samma person ibland besökt samma sida flera gånger vilket ger det totala antalet besök.



Datakälla: Stockholm Vatten och Avfall AB

Mäts årligen.

Kommentar

Dagvattenledningar inklusive dagvattenförande tunnlar är 293 km i Huddinge. Öppna diken och vattendrag ca 44 km (registrerat hos Stockholm Vatten och Avfall AB).

Mål 47

☹ Öppna dagvattenlösningar

Öppna dagvattenlösningar ska, så långt det är möjligt, väljas före slutna system.

Mål från dagvattenstrategin.

Mått: Andel öppna diken och ledningar

Redovisas under mål 46

Mål 48

😊 Bevara öppna dagvattenlösningar

Befintliga öppna dagvattenlösningar ska, så långt det är möjligt, bevaras.

Mål från dagvattenstrategin.

Mått: Andel öppna diken och ledningar

Redovisas under mål 46

Mål 49

☹ Öppna upp slutna dagvattenlösningar

Befintliga slutna dagvattensystem ska, där så är möjligt, öppnas upp.

Mål från dagvattenstrategin.

Mått: Andel öppna diken och ledningar

Redovisas under mål 46

Mål 50

😊 Minimera skador och risker av dagvatten

Dagvattnet ska hanteras så att skador på byggnader och anläggningar och försämrade livsmiljöer för växter och djur undviks samt att risker för människor undviks.

Mål från dagvattenstrategin.

Mått: Andel av lagakraftvunna detaljplaner från föregående år som har avtal med dagvattenparagraf.
Redovisas under mål 40

Mått: Andel av lagakraftvunna detaljplaner från föregående år som har en dagvattenutredning som följer checklistan för dagvattenutredningar.

Redovisas under mål 40

Mått: Översvämningsanmälningar på grund av kraftig nederbörd till Stockholm Vatten och Avfall AB.
Redovisas under mål 42

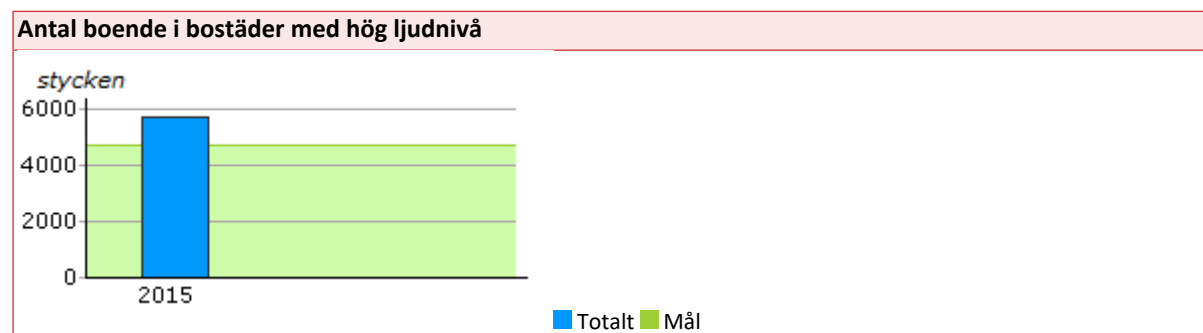
Mål 51

❓ Ljudnivå i bostäder

Antalet boende i bostäder som har en dygnsekvivalent ljudnivå över 55 dB(A) vid fasad, utmed kommunala vägar ska minska med 17 procent till 4700 personer år 2024. De bostäder som åtgärdas ska efter åtgärd inte ha högre ljudnivå inomhus än 30 dB(A) ekvivalentnivå.

beslutat i Åtgärdsprogram för buller.

Indikator MP.4.16.1



Datakälla: Huddinge kommun

Nästa mätning ska vara färdig år 2022.

Kommentar

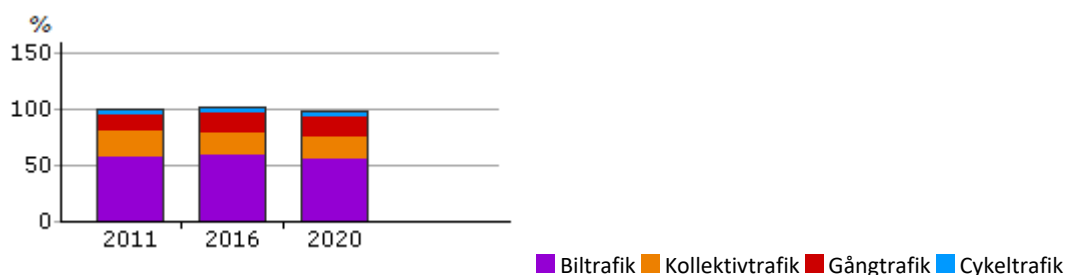
Måluppfyllelsen är därmed svårbedömd.

Mål 52

😊 Öka gång-, cykel- och kollektivtrafik

Andelen transporter med gång-, cykel- och kollektivtrafik ska öka fram till 2030.

Färdmedelsfördelning för gång-, cykel-, kollektiv- och biltrafik.



Datakälla: Huddinge kommun

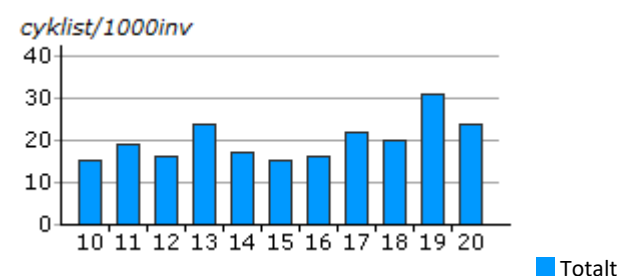
Mäts var femte år.

Kommentar

Avser alla resor i Huddinge, resor inom samt till/från Huddinge. Resor utan start- eller målpunkt i Huddinge är ej medräknade.

Det mest använda färdmedlet för att sig fram på i Huddinge är med bil (56 procent). Följt av kollektivtrafik 19 procent; gångtrafik 18 procent; cykeltrafik 4 procent.

Cykeltrafikanter (på utvalda mätpunkter) per 1000 invånare



Datakälla: Huddinge kommun

Mäts årligen. Senaste mätvärde från 2020 och låg på 24/1000 inv.

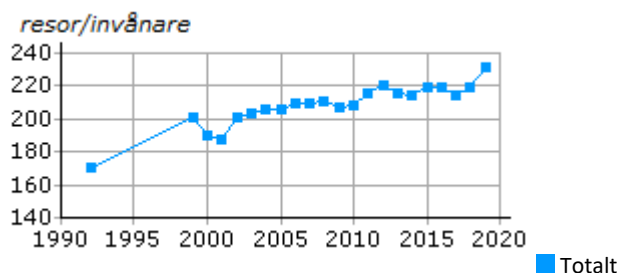
Kommentar

I jämförelse med startåret 2007 har antalet cyklister per invånare ökat. Dock ses ingen tydlig trend. Då mätningen endast genomförs vid tre tillfällen under samma dag och på tio platser i Huddinge, ger det ett litet underlag som är svårt att dra generella slutsatser ifrån. Mätningarna påverkas bland annat av aktuella väderförhållanden samt andra tillfälligheter. Troligtvis kan covid-19 har påverkat cyklingen under mätperioden. Det är svårt att avgöra de långsiktiga konsekvenserna av covid-19.

Som man kan se i statistiken går siffrorna lite upp och ned mellan åren. Detta kan bland annat beror på väderleksförhållandena under mät dagen (mätning görs dock inte vid extrema väderförhållanden).

Under 2020 har kommunen installerat 21 fasta mätstationer för cykeltrafik i syfte att få bättre och mer tillförlitliga cykeldata, där det går att se utveckling över tid. Under nästa år ska dessa fasta mätpunkter ersätta de manuella mätpunkterna.

Antal resor med kollektivtrafiken i förhållande till invånarantalet.



Datakälla: Trafikförvaltningen

Ingår i Sveriges Ekokommuners nyckeltal. Mätvärde för 2020 saknas.

Kommentar

Antalet resenärer i kollektivtrafiken i förhållandet till invånarantalet har ökat under 2019. Det är främst pendeltågsresenärerna som ökar.

Ett genomsnitt för måttet bland Sveriges ekokommuner är 59 resor/invånare 2018.

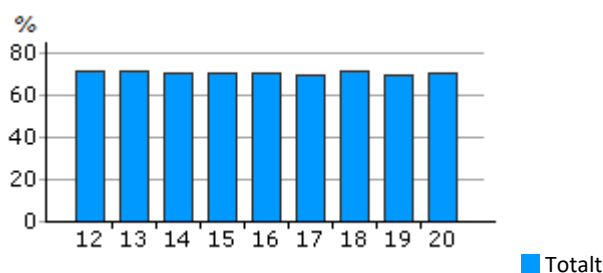
Med en växande befolkning ökar trängseln i transportsystemet. Även om förhållandet mellan andra trafikslag saknas så innebär detta en ökad efterfrågan på kollektiva resmöjligheter. För att möta denna efterfråga är genomförandet av kommunens kollektivtrafikplan av avgörande betydelse. Utifrån ambitionen i kommunens kollektivtrafikplan kan förväntas att kollektivtrafikandelen kommer att öka.

Mål 53

😊 (😞) Ökad andel stationsnära boende och arbetande

Andelen stationsnära boende och arbetande ska öka fram till 2030.

Andel boende som har max 1200 meters radie i fågelavstånd till spårstation.



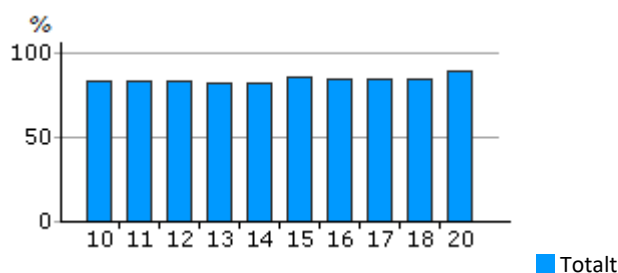
Datakälla: Huddinge kommun

Mäts årligen. Senaste mätvärde är från 2020 och låg på 69,4 procent.

Kommentar

Analysresultaten visar att andelen av Huddinges befolkning som bor stationsnära är mer eller mindre oförändrad. Detta innebär att antalet boende i hela kommunen har ökat i samma takt som boende i stationsnära lägen. De största förändringarna är att det har blivit fler boende och arbetande kring framförallt Flemingsberg och Huddinge C.

Andel invånare som har max 500 meter i gångavstånd till kollektivtrafikhållplats med turtäthet på minst 20 minuter i rusningstid.



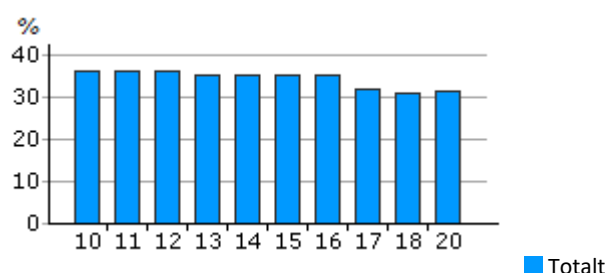
Datakälla: Huddinge kommun

Mäts årligen. Senaste mätvärde är från 2020 och låg på 88,8 procent.

Kommentar

En knapp ökning kan ses 2020 jämfört med 2018.

Andel invånare som har max 400 meter i gångavstånd till en dagligvaruaffär.



Datakälla: Huddinge kommun

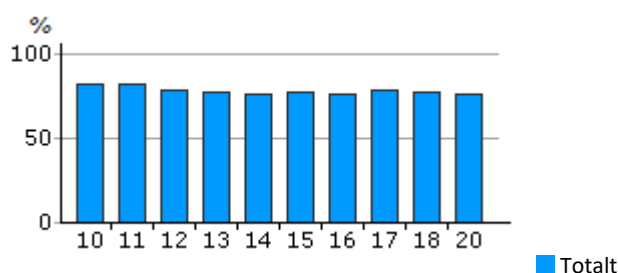
Mäts årligen. Senaste mätvärde är från 2020 och låg på 31,6 procent.

Med dagligvaruaffär menas en affär där man kan köpa bröd och mjölk.

Kommentar

Invånarnas närhet till dagligvaruaffär har minskat. Detta beror främst på befolkningsökningen, inte på nedlagda butiker.

Andel invånare som har max 500 meter i gångavstånd till förskola.



Datakälla: Huddinge kommun

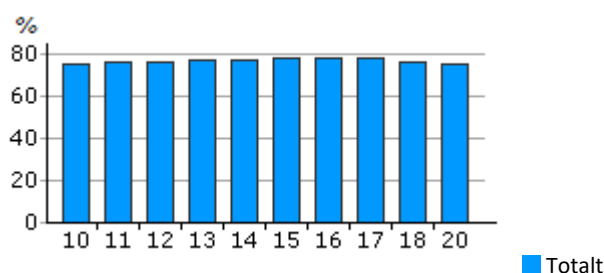
Mäts årligen. Senaste mätvärde är från 2020 och låg på 76,6 procent.

Kommentar

Närheten för invånarna till förskola har minskat något under 2020. Detta beror troligen på befolkningsökningen.

Indikator MP.4.18.5

Andel invånare som har max 800 meter i gångavstånd till en grundskola



Datakälla: Huddinge kommun

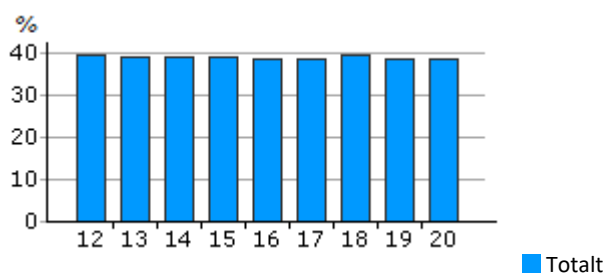
Mäts årligen. Senaste mätvärde är från 2020 och låg på 74,8 procent.

Kommentar

Närheten till grundskolan har minskat något under 2020. Detta beror troligen på befolkningsökningen.

Indikator MP.4.18.6

Andel boende som har max 600 meters radie i fågelavstånd till spårstation.



Datakälla: Huddinge kommun

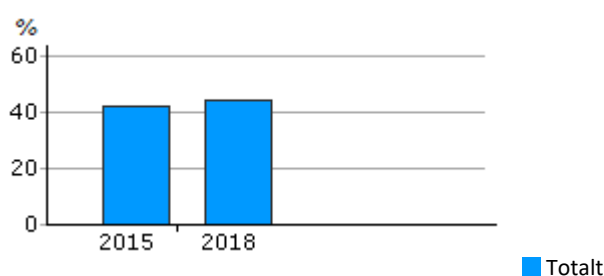
Mäts årligen. Senaste mätvärde är från 2020 och låg på 38,3 procent.

Kommentar

Analysresultaten visar att andelen av Huddinges befolkning som bor stationsnära är mer eller mindre oförändrad. Detta innebär att antalet boende i hela kommunen har ökat i samma takt som boende i stationsnära lägen. De största förändringarna är att det har blivit fler boende och arbetande kring framförallt Flemingsberg och Huddinge C.

Indikator MP.4.18.7

Andel arbetande som har max 600 meters radie i fågelavstånd till spårstation.



Datakälla: Huddinge kommun

Mäts vart tredje år. Nästa mätning sker 2021.

Kommentar

De senaste siffrorna är från 2018.

Andelen som arbetar inom 600 m från stationerna har ökat något 2018 jämfört med 2015.

Indikator MP.4.18.8



Datakälla: Huddinge kommun

Mäts vart tredje år. Nästa mätning sker 2021.

Kommentar

Senaste siffrorna är från 2018.

Andelen som arbetar inom 1 200 m från station har minskat. Detta märks främst kring Skärholmen där den avstängda gång- och cykeltunneln mellan Skärholmen och Kungens Kurva har ersatts av en gång- och cykelbron längre bort och därmed ökat gångavståndet till Skärholmens station för många arbetsplatser i Kungens kurva.

Mål 54

😊 Planering och styrning av parkeringsplatser

Planering och styrning av cykel och bilparkering ska bidra till att andelen resor med gång-, cykel- och kollektivtrafik ska öka.

Beslutat i Parkeringsprogrammet.

Mått: Färdmedelsfördelning för gång-, cykel-, kollektiv- och biltrafik.

Redovisas under mål 52

Mått: Antal resor med kollektivtrafiken i förhållande till invånarantalet.

Redovisas under mål 52

Mål 55

😊 Mobility management

Med mobility management i planering och byggande ska utformningen och utvecklingen av samhällsbyggnadsprojekt skapa förutsättningar för hållbart resande.

Beslutat i Mobility managementplanen.

Mått: Andel boende som har max 1200 meters radie i fågelavstånd till spårstation.

Redovisas under mål 53

Mått: Andel boende som har max 600 meters radie i fågelavstånd till spårstation.

Redovisas under mål 53

Mått: Andel arbetande som har max 600 meters radie i fågelavstånd till spårstation.

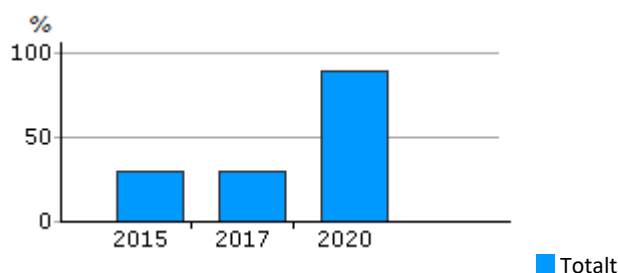
Redovisas under mål 53

Mått: Andel arbetande som har max 1200 meters radie i fågelavstånd till spårstation.

Redovisas under mål 53

Indikator MP.4.20.5

Andel boende i beslutade planer som ligger stationsnära (600 meters radie)



Datakälla: Huddinge kommun

Mäts årligen. Senaste mätvärde är från 2020 och låg på 89 procent.

Kommentar

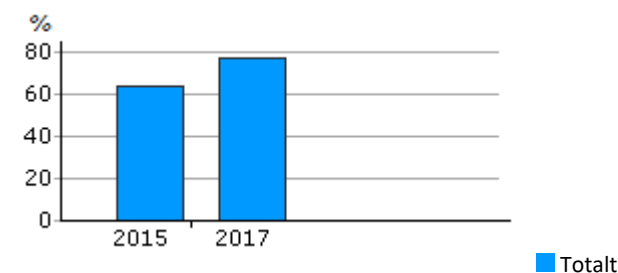
Pågående bostadsprojekt kan generera i snitt 800 bostäder per år under 2018–2020, med tyngdpunkt i Flemingsberg och centrala Huddinge. Målet är att nå ca 20 000 bostäder till år 2031. Planen har utökats med betydligt fler bostäder jämfört med planen från 2015–2017, vilket beror på ökad ambition med tanke på Spårväg syd och Sverigeförhandlingen.

Kommunens planer för tillkommande bostäder redovisas i Plan för samhällsbyggnad och lokalförsörjning i Huddinge 2021 med utblick till 2036.

Måttet gäller endast för bostäder och boende/arbetsplatser

Indikator MP.4.20.6

Andel boende i beslutade planer som ligger stationsnära (1200 meters radie)



Datakälla: Huddinge kommun

Mäts årligen. Mätvärde saknas för 2018, 2019 och 2020.

Kommentar

Pågående bostadsprojekt kan generera i snitt 800 bostäder per år under 2018–2020, med tyngdpunkt i Flemingsberg och centrala Huddinge. Målet är att nå ca 20 000 bostäder till år 2031. Planen har utökats med betydligt fler bostäder jämfört med planen från 2015–2017, vilket beror på ökad ambition med tanke på Spårväg syd och Sverigeförhandlingen. För 2016–2018 gjordes ingen plan för samhällsbyggnadsprojekt.

Tyvärr har planen för samhällsbyggnad och lokalförsörjning 2018–2020 inte digitaliserats, vilket innebär att det inte finns någon geografisk position kopplat till projekten. Därför har inga analyser kunnat göras för hur stor andel bostäder som planeras inom stationsnära områden.

Mål 56

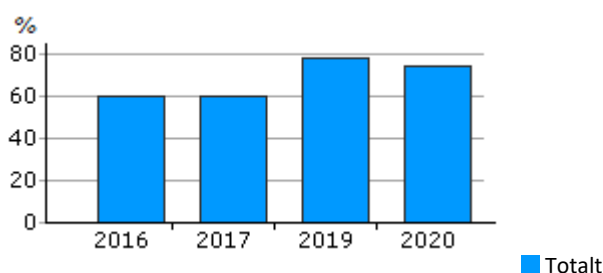
😊 Underlätta hållbara resor

Samarbeten med olika aktörer ska göra att fler arbetar för att underlätta och främja hållbara resor.

Beslutat i Mobility managementplanen.

Indikator MP.4.21.3

Andel elever i kommunens grundskolor som går, cyklar eller åker kollektivt till skolan.



Datakälla: Huddinge kommun

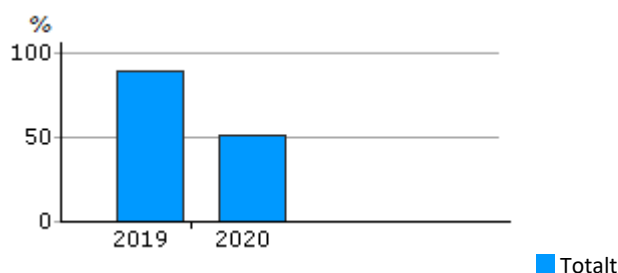
Mäts årligen. Senaste mätvärde är från 2020 och låg på 74 procent.

Kommentar

2020 var det 74 % som gick, cyklade eller åkte kollektivt till skolan. Mått för hur många som enbart gick eller cyklade till skolan saknas.

Indikator MP.4.21.4

Antal förskolor som arbetar med trafiksäkerhet och hållbara resor.



Datakälla: Huddinge kommun

Senaste mätvärde är från 2020 och låg på 51 procent.

Kommentar

Under året minskade antalet skolor som har medverkat i aktiviteter inom ramen för Säkra skolvägar, från 89 % 2019 till 51 % 2020. En anledning kan vara att COVID-19.

Mål 57

🔍 Informera om hållbara resor

Kommunikation och information ska användas för att främja hållbara resor hos invånare, besökare och verksamma i kommunen.

Beslutat i Mobility managementplanen.

Kommentar

2019 gjordes det ett arbete att se över indikatorerna i mobility managementplanen och då har samtliga indikator som tillhör målet tagits bort.

Mål 58

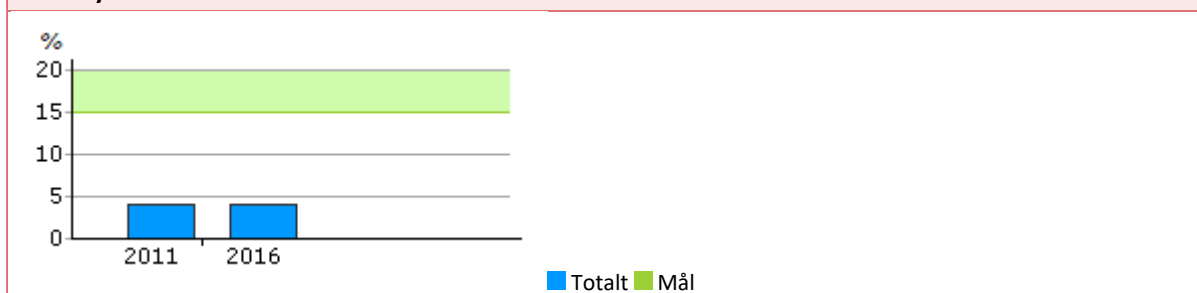
😊 (😊) Öka andelen cykelresor

Andelen cykelresor i kommunen ska öka från 4 procent 2011 till 15 procent 2030.

Beslutat i cykelplanen.

Indikator MP.4.23.1

Andel cykelresor av totala antalet resor.



Datakälla: Resvaneundersökning

Mäts med resvaneundersökning var femte år.

Kommentar

Senaste mätning är från 2016. Nästa mätning sker 2021.

Mål 59

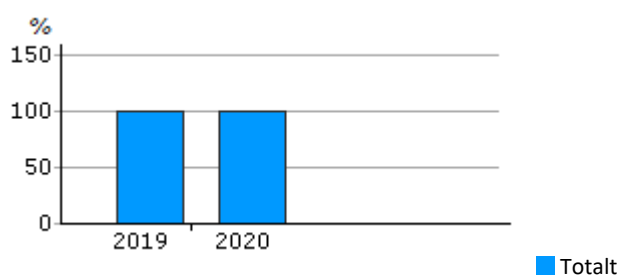
😊 (😊) Grönyta vid förskolor, skolor och idrottsanläggningar

Strävan ska vara att grönytefaktorn vid nybyggnation och befintliga förskolor, skolor och idrottsanläggningar bibehålls eller ökas.

Grönytefaktorn är andelen yta med biologiska värden i förhållande till den totala ytan inom ett definierat område. En hög grönytefaktor har betydelse för dagvattenhantering, klimatanpassning, biologisk mångfald och människors hälsa.

Indikator MP.4.24.1

Andel av befintliga förskolor, skolor och idrottsanläggningar där grönytefaktorn har bibehållits eller öökats.



Datakälla: Huddinge samhällsfastigheter.

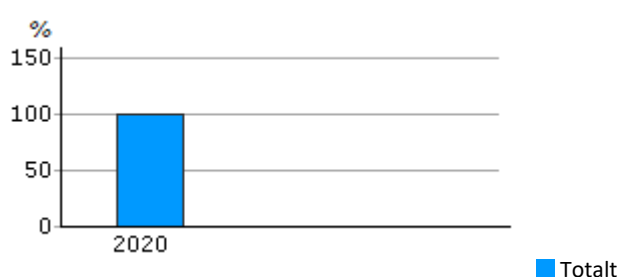
Mäts vid förändring på platsen.

Kommentar

Huddinge Samhällsfastigheter har anlagt nya ängsytor på 8 fastigheter under 2020, både med enbart ängsfrö eller enbart pluggplantor eller en kombination av dessa.

Indikator MP.4.24.2

Andel av nybyggda förskolor, skolor och idrottsanläggningar, där grönytefaktorn har bibehållits eller öökats.



Datakälla: Huddinge samhällsfastigheter.

Kommentar

Avser Glömsta F-3, inflytt 2020.

Mål 60

? Buller i skolor och förskolor

För buller inomhus i skolor och förskolor ska riktvärdena i Folkhälsomyndighetens allmänna råd om buller inomhus följas.

Mått saknas för detta mål. Måluppfyllelsen är därmed svårbedömd.

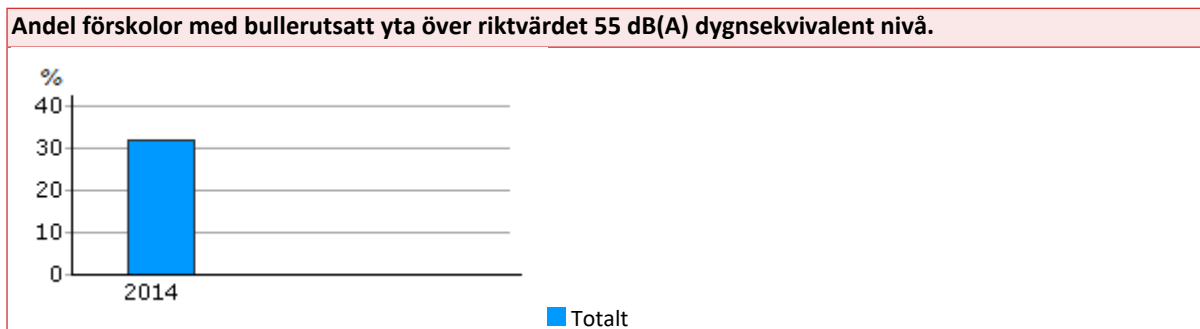
Mål 61

❓ Buller utomhus vid förskolor

Andelen förskolor som har en bullerutsatt yta över riktvärdet, 55 dB(A) dygnskvivalent ljudnivå för väg- och spårtrafik och/eller 70 dB(A) maximal ljudnivå för spårtrafik, på mer än 15 procent av gården ska minska till 24 procent till 2024.

Beslutat i Åtgärdsprogram för buller.

Indikator MP.4.26.1



Datakälla: Huddinge kommun

Kommentar

Senaste siffran är från 2014. Nästa mätning sker 2022. Måluppfyllelsen är därmed svårbedömd.

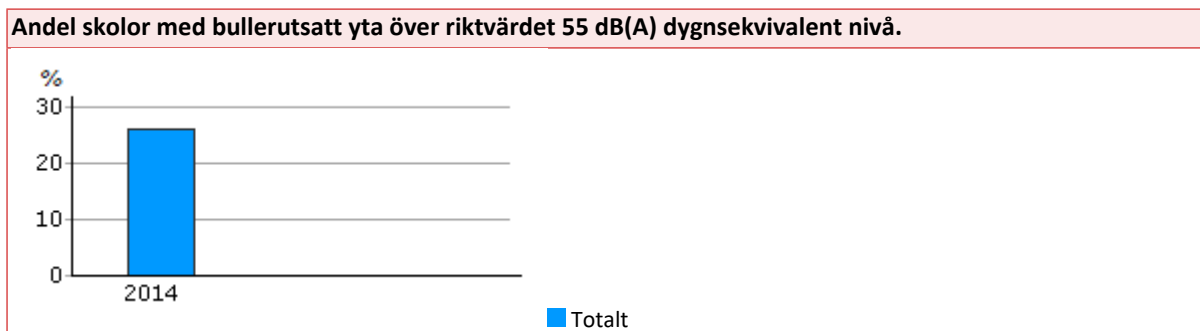
Mål 62

❓ Buller utomhus vid skolor

Andelen skolor som har en bullerutsatt yta över riktvärdet, 55 dB(A) dygnskvivalent ljudnivå för väg- och spårtrafik och/eller 70 dB(A) maximal ljudnivå för spårtrafik, på mer än 15 procent av gården ska minska till 11 procent till 2024.

Beslutat i Åtgärdsprogram för buller.

Indikator MP.4.27.1



Datakälla: Huddinge kommun

Kommentar

Senaste siffran är från 2014. Nästa mätning sker 2022. Måluppfyllelsen är därmed svårbedömd.

5 Gifter i miljön

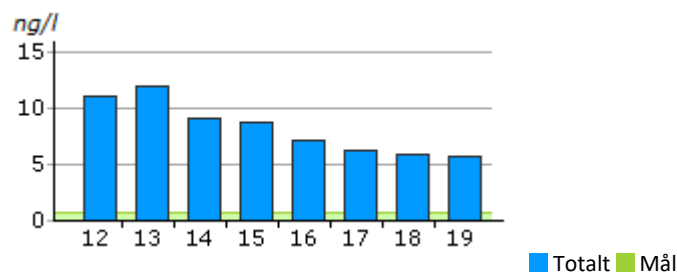
Mål 63

☹️ Spridning av miljögifter till sjöar och vattendrag

Spridning av miljögifter, till exempel perfluorerade ämnen till sjöar och vattendrag ska minimeras.

Indikator MP.5.1.1

Miljögifter (PFOS) i ytvattnet i Drevviken.



Datakälla: Stockholms miljöbarometer

Kommentar

Senaste siffror är från 2019. Mätvärde för 2020 saknas.

PFOS (perfluoroktansulfonat) tillhör gruppen högfluorerade ämnen (PFAS). Ämnena är en grupp mycket stabila ämnen som bryts ned mycket långsamt eller inte alls i naturen. Många av dem är bioackumulerande, det vill säga de ansamlas i levande organismer. PFOS är mycket svårnedbrytbart och ansamlas i organismer och är kroniskt giftigt, reproduktionsstörande och giftigt för vattenlevande organismer.

För PFOS är miljökvalitetsnormen för ytvatten 0,65 ng/l.

Mål 64

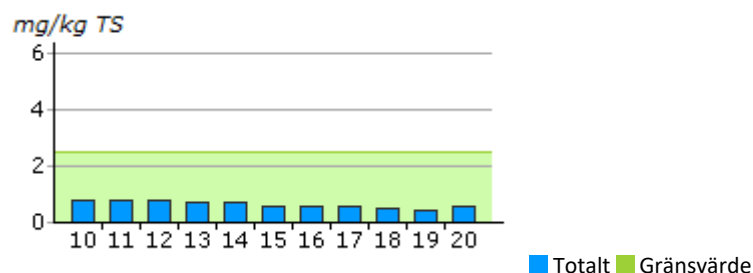
😊 (😊) Minimera tungmetaller i avloppsslammet

Tungmetallhalterna (bly, kadmium och kvicksilver) i avloppsslammet ska minimeras.

Halten tungmetaller mäts i Henriksdals reningsverk, som merparten av Huddinges avloppsvatten går till.

Indikator MP.5.2.1

Tungmetaller i avloppsslam: bly, kadmium, kvicksilver



Datakälla: Stockholm Vatten och Avfall AB

Senaste mätvärde är från 2020 och låg på 0,55 mg/kg.

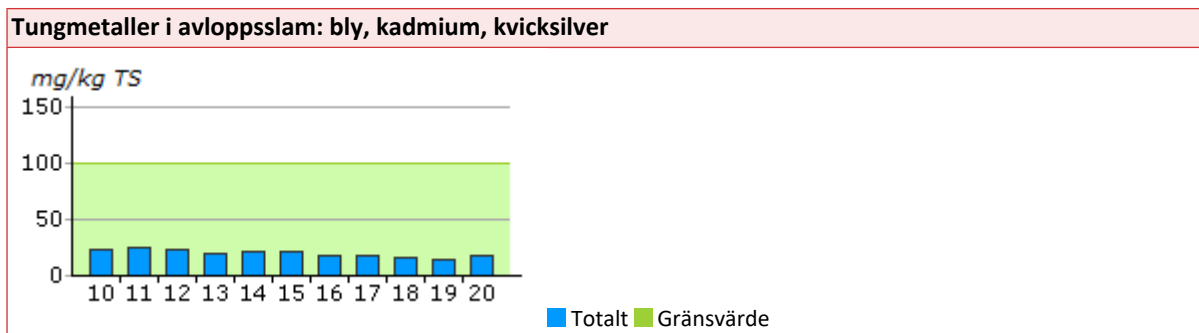
Kommentar

Halten kvicksilver i avloppsslam ligger under gränsvärdet.

Från 1 oktober 2019 används allt slam som gödsel- och jordförbättringsmedel på åkermark.

Den troliga orsaken till förhöjda värden för kvicksilver under 2020 är den stora ledningsresning i Stockholms stad som genomfördes under försommaren 2020. Förhöjda kvicksilverhalter beror alltså inte av bidrag från Huddinge kommun. Annars inga större förändringar i metallhalter under 2020.

Indikator MP.5.2.2



Datakälla: Stockholm Vatten och Avfall

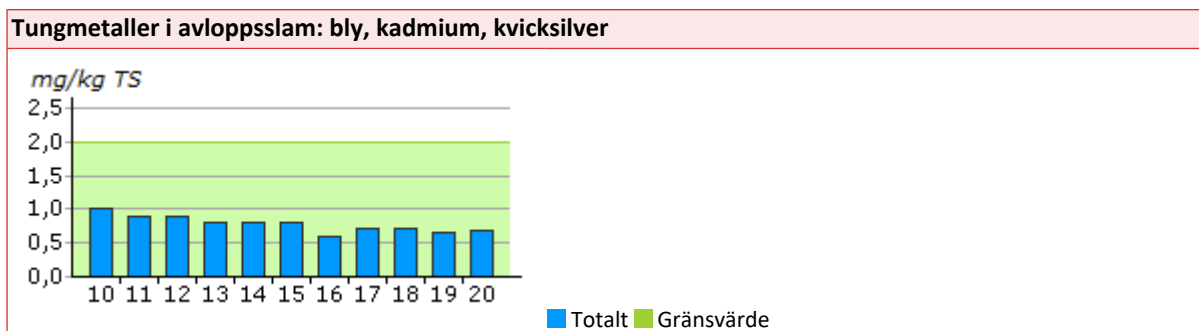
Senaste mätvärde är från 2020 och låg på 17 mg/kg.

Kommentar

Halten bly i avloppsslam ligger under gränsvärdet.

Från 1 oktober 2019 används allt slam som gödsel- och jordförbättringsmedel på åkermark.

Indikator MP.5.2.3



Datakälla: Stockholm Vatten och Avfall AB

Senaste mätvärde är från 2020 och låg på 0,67 mg/kg.

Kommentar

Kadmiumhalten i slammet ligger på lägre nivå än 2018 år och halten håller sig under gränsvärdet.

Från den 1 oktober 2019 används allt slam som gödsel- och jordförbättringsmedel på åkermark.

Mål 65

🔍 Återanvändning och återvinning av byggmaterial

Återanvändning och återvinning av byggmaterial ska öka och användningen av farliga ämnen och skadliga kemiska ämnen i byggprodukter ska minimeras.

Mått saknas för detta mål. Måluppfyllelsen blir därmed svårbedömd.

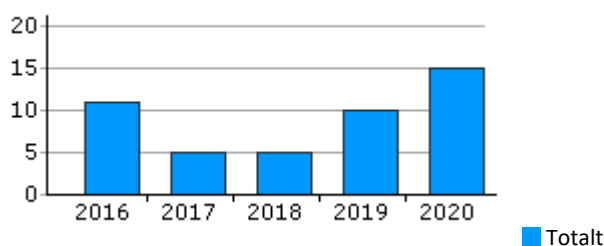
Mål 66

😊 Förorenade områden

Förorenade områden ska inte orsaka skada på människors hälsa eller miljö. Dessa områden ska fortsätta att inventeras och saneras.

Indikator MP.5.4.1

Inventerade och sanerade förorenade områden.



Datakälla: Huddinge kommun

Mäts årligen.

Kommentar

Under 2020 har 15 områden anmälts som förorenade och vid behov sanerats.

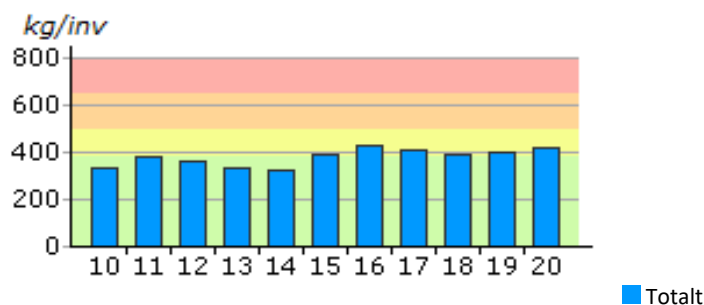
Under 2020 har kommunen anställt en person som ska vara inriktad på proaktiv tillsyn.

Mål 67

😞 Minska mängden insamlat hushållsavfall

Mängden insamlat hushållsavfall per invånare ska minska till 2021 jämfört med år 2000.

Insamlat hushållsavfall



Datakälla: SRV återvinning AB

Senaste mätvärde är från 2020 och låg på 420 kg/inv.

Kommentar

Senaste siffran är från 2019.

Mängden hushållsavfall har ökat med ca 5 % mellan 2019 och 2020. En trolig orsak kan vara att flera människor har arbetat hemifrån under året och därmed genererat mer avfall.

Rikssnittet för insamlat hushållsavfall var 466 kg/invånare (2018). Genomsnittet för Sveriges ekokommuner var 503 kg/invånare 2018.

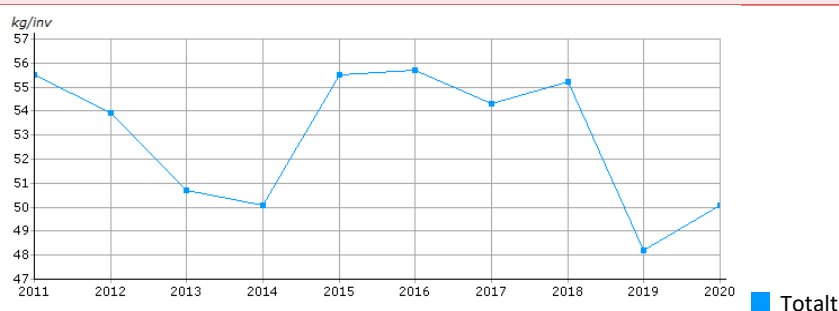
Utvecklingen går fel håll målet ser inte ut att kunna nås.

Mål 68

☹ Ökad mängd insamlade tidningar och förpackningar

Insamlade tidningar och förpackningar ska senast 2021 öka till samma nivå som rikssnittet.

Insamlat källsorterat material



Datakälla: Förpacknings- och tidningsinsamlingen

Senaste mätvärde är från 2020 och låg på 50 kg/inv.

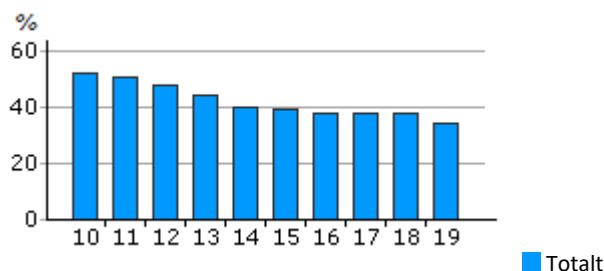
Källsorterat material enligt producentansvaret (från återvinningsstationer och Sortera hemma)

Kommentar

För Huddinges del har mängden insamlat källsorterat material ökat 2020 (50,1 kg/inv) jämfört med 2019 (48,2 kg/inv).

Rikssnittet för insamlat källsorterat material för 2019 var 62,3 kg per invånare.

Andel invånare i tätbebyggt område som har max 400 meter i gångavstånd till återvinningsstation.



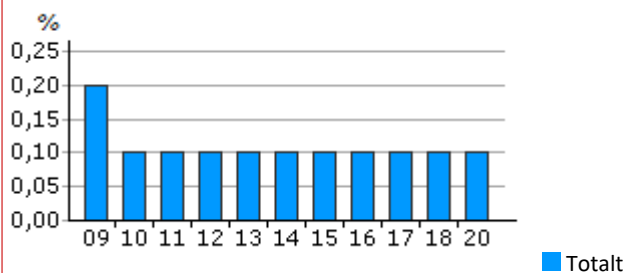
Datakälla: Förpacknings- och tidningsinsamlingen, Huddinge kommun

Mäts årligen. Mätvärde för 2020 saknas.

Kommentar

Analysen är taget för medborgare som har max 310 meter till återvinningsstation vilket kan vara en förklaring till den lägre siffran för år 2020 jämfört med 2018.

Andel invånare i glesbebyggt område som har max 800 meter i gångavstånd till återvinningsstation.



Datakälla: Förpacknings- och tidningsinsamlingen, Huddinge kommun

Mäts årligen.

Kommentar

Ingen större skillnad från tidigare år.

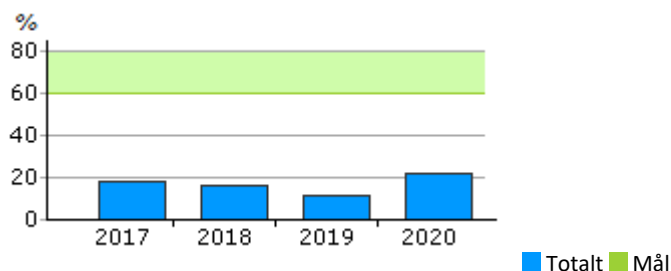
Mål 69

🙄 Öka fastighetsnära insamling i enbostadshus

2020 ska minst 60 procent av enbostadshusen ha fastighetsnära insamling.

Beslutat i Avfallsplanen

Andel enbostadshus med fastighetsnära insamling.



Datakälla: SRV återvinning AB

Mäts årligen. Senaste mätvärde är från 2020 och låg på 21,9 procent.

Kommentar

Andelen enbostadshus som har fastighetsnära insamling 2020 har ökat med nästan dubbelt så mycket som 2019. Från 11,1 % 2019 till 21,9 % 2020. I SRV-kommunerna totalt ligger siffran för fastighetsnära insamling i enbostadshus på 9,0 procent.

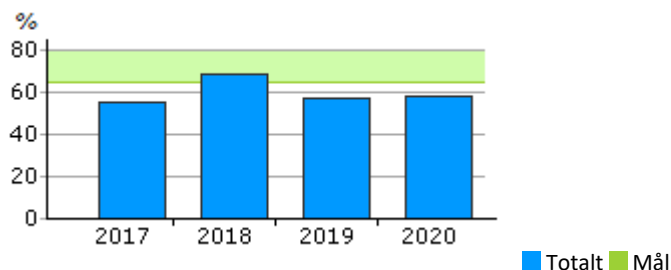
Mål 70

😞 (🟡) Öka fastighetsnära insamling i flerbostadshus

År 2020 ska minst 65 procent av flerbostadshusen ha fastighetsnära insamling.

Beslutat i Avfallsplanen

Andel flerbostadshus med fastighetsnära insamling.



Datakälla: SRV återvinning AB

Mäts årligen. Mäts årligen. Senaste mätvärde är från 2020 och låg på 58,2 procent.

Kommentar

Målvärdet uppnås inte. Detta mått avser de kunder som anlitar SRV återvinning för hämtning av källsorterat material. Övriga kunder som väljer andra entreprenörer finns det inte möjlighet att få in statistik ifrån.

Mål 71

😞 (🟡) Ökad andel utsorterat matavfall

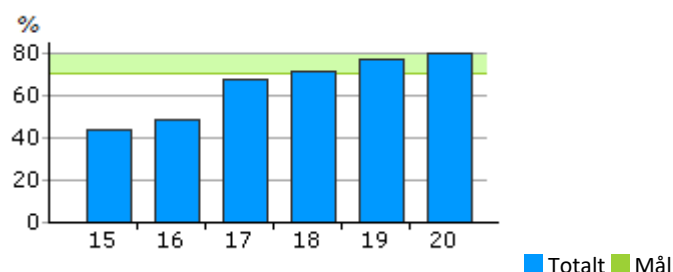
År 2020 ska minst 70 procent av alla hushåll sortera ut matavfall.

Beslutat i Avfallsplanen

Målet är nästan uppfyllt. 69,1 procent av alla hushåll sorterar ut matavfallet. Nedan redovisas talen för enbostad- respektive flerbostadshushåll.

Indikator MP.5.9.1

Andel enbostadshus som sorterar ut matavfall.



Datakälla: SRV återvinning AB

Mäts årligen. Mäts årligen. Senaste mätvärde är från 2020 och låg på 79,7 procent.

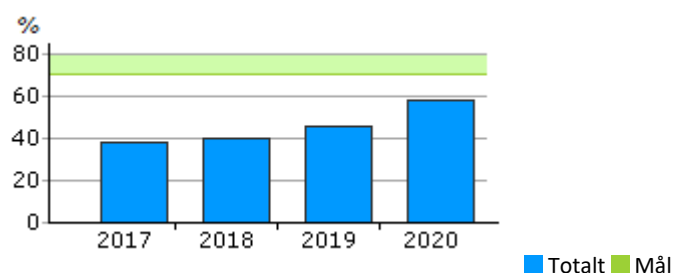
Kommentar

Till insamlat matavfall räknas hemkompostering, sortera hemma och matavfallsinsamling i brunt kärl.

En viss ökning har skett från föregående år och nästan 80 % av enbostadshusen sorterar ut sitt matavfall.

Indikator MP.5.9.2

Andel flerbostadshus som sorterar ut matavfall



Datakälla: SRV återvinning AB

Mäts årligen. Mäts årligen. Senaste mätvärde är från 2020 och låg på 58,2 procent.

Kommentar

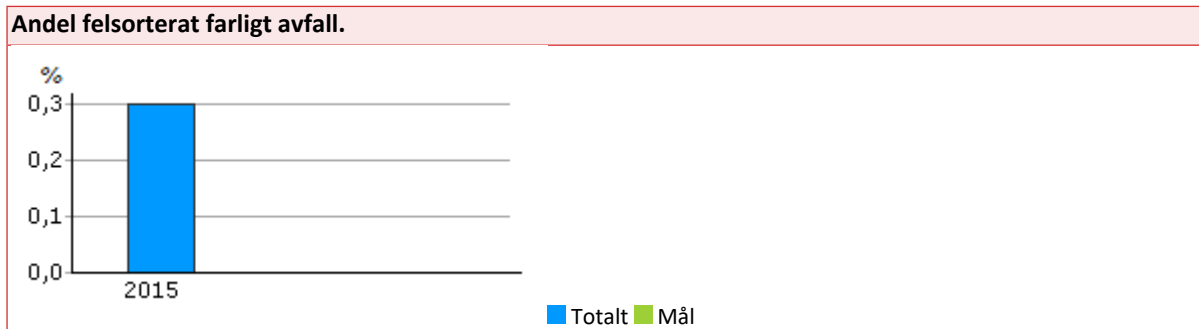
Det har skett en ökning med uppemot 12 % från föregående år och andelen flerbostadshus som sorterar ut matavfall närmar sig 60 %

Mål 72

🤔 😊 Minska mängden farligt avfall

År 2020 ska mängden felsorterat farligt avfall vara noll.

Beslutat i Avfallsplanen.



Datakälla: SRV återvinning AB

Mäts årligen.

Kommentar

Statistiken baseras på plockanalyser av hushållens avfall. Ingen sådan analys har gjorts under åren 2016–2020. Måluppfyllelsen blir därmed svårbedömd.

Mål 73

😞 (😞) Byta ut produkter med farliga ämnen i kommunens verksamheter

Samtliga farliga ämnen i varor och produkter som används i kommunens verksamheter och som kan ha allvarliga hälso- och/eller miljöeffekter ska senast 2021 ha bytts ut. Detta ska ske främst inom områdena städning, möbler, ljuskällor textilier, redskap i tillagningskök, lekmaterial, undervisning och engångsmaterial. Kommunen ska verka för detta i motsvarande verksamheter som drivs i privat regi.

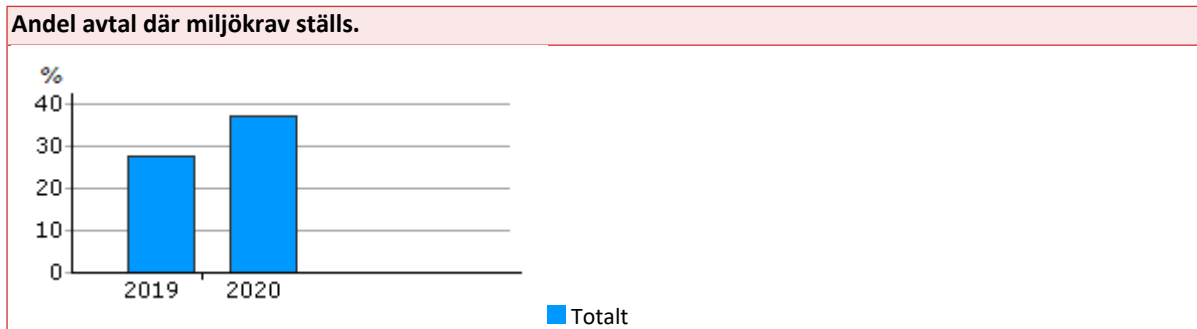
De egenskaper som avgör om kemikalier anses farliga är huruvida de bryts ned i naturen (persistens), anrikas i människor eller djur (bioackumulation) eller är giftiga (toxicitet). Ytterligare egenskaper är cancerframkallande, mutagena, reproduktionsstörande och hormonstörande. (Länsstyrelsen).

Det finns inget mått för detta mål. Eftersom det kommer nya farliga ämnen hela tiden och utfasningsarbetet är svårt och tar tid, riskerar målet att inte nås. Kommunen färdigställde 2020 en handlingsplan för giftfri miljö för kommunens verksamheter. Planen redovisar olika områden och åtgärder som ska genomföras av kommunens olika förvaltningar. Syftet med handlingsplanen är att uppnå miljöprogrammets mål till 2021 inom kemikalieområdet.

Mål 74

😊 (😊) Ökad andel miljömärkta varor i kommunala verksamheter

Andelen miljömärkta varor i kommunala verksamheter ska öka.



Datakälla: Huddinge kommun

Mäts årligen. Senaste värdet är från 2020 och ligger på 37 procent.

Kommentar

Kommunen har ställt miljökrav i upphandlingar där det varit relevant att ställa miljökrav. Kommunens mätning har gjorts utifrån antalet avtal med miljökrav. Noterbart är dock att antal upphandlingar inte alltid = antal avtal (dvs en upphandling kan resultera i flera avtal). I samtliga upphandlingar som görs av kommunen ingår ett baskrav att leverantören ska ha ett aktivt miljöledningsarbete. Kommunen är också ansluten till ett antal avtal hos SKL Kommentus Inköpscentral. De ställer upphandlingsmyndighetens baskrav för miljö i samtliga varuupphandlingar.

Under året har särskilda krav ställts i följande upphandlingar:

Flyttjänster – upphandling genomförd av Huge Bostäder AB. Kommunen ställde hållbarhetskrav att leverantör;

- ska ha miljöledningssystem,
- systematiskt arbeta för att minska utsläpp av koldioxid, NOx och partiklar (EURO-klassning av fordon)
- sortering och miljöriktigt omhändertagande av avfall som hämtas hos kommunen, samt
- anställningsvillkor (arbetsrättsliga villkor för lön och semester enligt kollektivavtal).

Mål 75

? Inköp av produkter med farliga ämnen

Produkter som innehåller farliga ämnen som är tillståndspliktiga eller omfattas av begränsningsregler ska inte köpas in eller användas.

Olika begränsningsregler återfinns i REACH, bilaga XIV, XVII och kandidatförteckningen.

Produkter och tjänster som innehåller farliga ämnen som är tillståndspliktiga eller omfattas av begränsningsregler har köpts in eller inte.

Datakälla: Huddinge kommun

Kommentar

Än så länge finns inget heltäckande uppföljningssystem för detta mått. Upphandlingssektionen vid kommunstyrelsens förvaltning bevakar denna fråga. Måluppfyllelsen blir därmed svårbedömd.

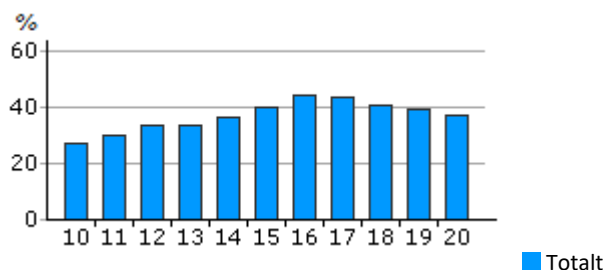
Mål 76

😞 (😬) Ökad andel ekologiska livsmedel i kommunala verksamheter

Andelen ekologiska livsmedel i de kommunala verksamheterna ska öka.

Indikator MP.5.14.1

Andel ekologiska livsmedel inom de kommunala verksamheterna



Datakälla: Leverantörer

Mäts årligen. Senaste mätvärde är från 2020 och låg på 36,9 procent.

Kommentar

En nedåtgående trend sedan 2016. De kommunala förskolorna i Huddinge är bäst på att handla in ekologiska livsmedel med en andel på 45,2 procent.

Endast MSC (Marine Stewardship Council) -märkt fisk serveras i kommunens verksamheter. Tidigare har WWF:s (Världsnaturfondens) rödlista tillämpats för fiskinköpen.

Regeringens mål är 60 procent till 2030.

Mål 77

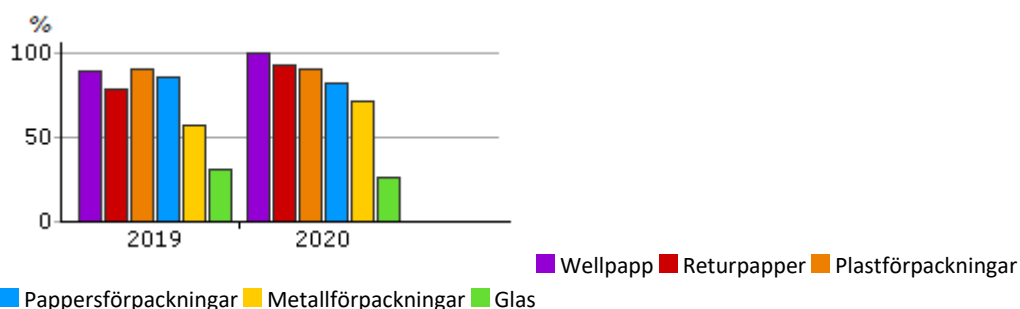
😞 Källsortering i kommunala verksamheter

Alla kommunala verksamheter ska senast 2018 källsortera de förpackningar (glas, metall, plast, papp) och tidningar som verksamheten ger upphov till.

Målet uppnåddes inte till 2018. Under 2018 var tanken att de verksamheter som saknade källsortering skulle få det. Ett visst sådant arbete har skett men inte fullt ut.

Indikator MP.5.15.1

Andel fastigheter med kommunala verksamheter som källsorterar förpackningar och tidningar.



Datakälla: Huddinge Samhällsfastigheter AB

Mäts årligen.

Kommentar

Returpapper, wellpapp och metallförpackningar har ökat med över 10 % (11–15 %) medan plast- och glasförpackningar minskat något, men i faktiskt antal verksamheter som sorterar ut så har alla fraktioner ökat i antal förutom för ofärgade glasförpackningar.

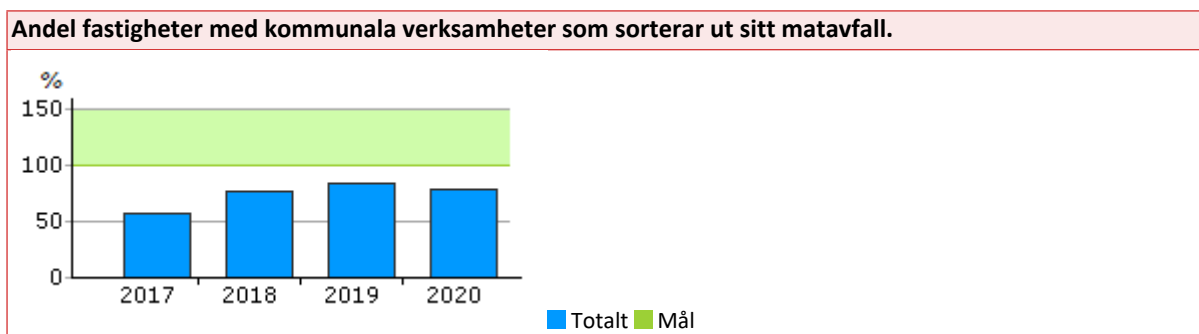
Det finns en viss osäkerhet i underlaget.

Mål 78

☹ Matavfall i kommunala verksamheter

2018 ska alla kommunala verksamheter sortera ut sitt matavfall.

Indikator MP.5.16.1



Datakälla: Huddinge Samhällsfastigheter AB

Mäts årligen. Mäts årligen. Senaste mätvärde är från 2020 och låg på 79 procent.

Kommentar

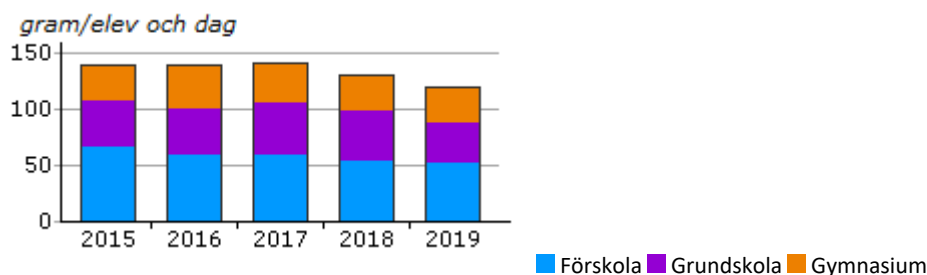
Anledningen till nedgången för matavfallsinsamling går att förklara att vi jämfört med föregående år även har tagit med idrottshallar och idrottsplatser där flertalet saknar matavfallsinsamling. Totalt sett handlar det om att vi räknat med 8 till fastigheter mot 2019 varav 2 st rivits så underlaget är alltså på 123 fastigheter 2020 mot 117 2019. Det har dock hittats ett fel i antalet med matavfall för 2019 (en fastighet har räknats som 3). Det innebär att antalet som sorterar ut matavfall har ökat med 1 st men samtidigt har underlaget som det baserats på ökat i antal varför den procentuellt är lägre än föregående år.

Mål 79

😊 Minska matsvinnet

Verksamheter, där mat serveras, ska arbeta aktivt med att minska matsvinnet, främst portionsmatsvinn.

Mängd matsvinn i förskolor och skolor



Datakälla: Huddinge kommun

I Sverige slängs varje år mat i onödan från hushåll som motsvarar ett utsläpp på 500 000 ton växthusgaser. Det är nästan lika mycket som utsläppen under ett år från 200 000 bilar.

Mätvärde för 2020 saknas.

Kommentar

Förskolorna och skolorna i Huddinge kommun har vägt sitt matsvinn under några år, en gång på våren och en gång på hösten under fem dagar. Skolrestaurangerna arbetar med att säsongsanpassa grönsaks- och fruktanvändningen. På vinterhalvåret är det mest rotfrukter, kål och frysta grönsaker. Tomat, gurka och isbergssallad serveras på sommaren då de har säsong och är som allra godast. Citrusfrukter serveras i januari-mars och äpplena kommer i slutet av sommaren och serveras ända till mars.

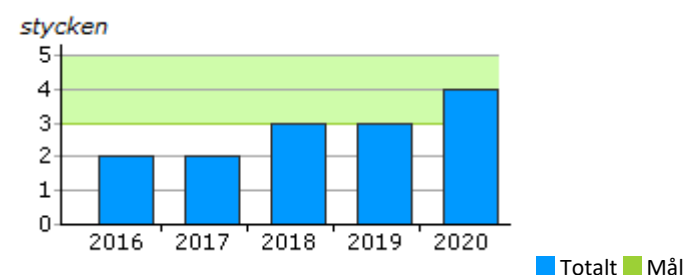
Kommunens kockar satsar hårt på att utveckla goda näringsriktiga grönsaksrätter till lunch som barn och ungdomarna gillar. Köken arbetar aktivt med att inte slänga mat i onödan och med att minska matsvinnet, både i köket och bland eleverna.

Mål 80

😊 (😊) Uppstart av återbruksverksamhet

Minst en ny återbruksverksamhet ska starta senast 2019.

Antal återbruksverksamheter.



Datakälla: Huddinge kommun

Mäts årligen. Senaste mätvärde är från 2020 och låg på 4 st.

Kommentar

Huddinge kommun har fyra återbruksverksamheter som drivs i kommunal regi.

Fleming: En secondhandbutik som drivs i kommunal regi av socialpsykiatrins verksamhet.

Datakvarnen: En elektronikverkstad som återbrukar trasig elektronik. Verksamheten drivs i kommunal regi som daglig verksamhet.

Barnkällaren: En secondhandbutik dit kläder lämnas av privatpersoner. Verksamheten drivs i kommunal regi som daglig verksamhet.

Aktivitetshuset i Huddinge: I aktivitetshuset erbjuds kreativa verksamheter inom bland annat återbruk. Verksamheten drivs av socialpsykiatri inom socialförvaltningen

6 Informera och engagera

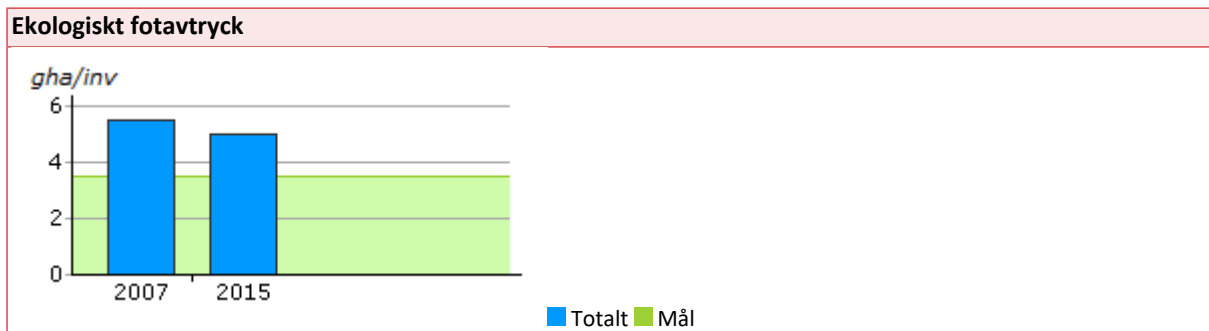
Mål 81

🤔 (😞) Minskat ekologiskt fotavtryck

Strävan ska vara att det ekologiska fotavtrycket senast 2030 minska till 3,5 globala hektar, vilket motsvarar 2 jordklot. Strävan ska vara att senast 2045 ska fotavtrycket minska till 1,75 globala hektar, vilket motsvarar 1 jordklot.

För att beräkna det ekologiska fotavtrycket utgår man från statistik över vad vi konsumerar av olika varor och tjänster för att uppskatta hur mycket av naturens produktiva områden som har behövts för denna konsumtion, oavsett var i världen produktionen sker.

Indikator MP.6.1.1



Datakälla: REAP och Naturvårdsverket

Mäts var femte år. Mätvärde för 2020 saknas.

Kommentar

Det ekologiska fotavtrycket för Huddinge kommun var cirka 5 globala hektar per invånare 2015. Det innebär att vi skulle behöva tre jordklot till om alla skulle konsumera som man gör i Huddinge.

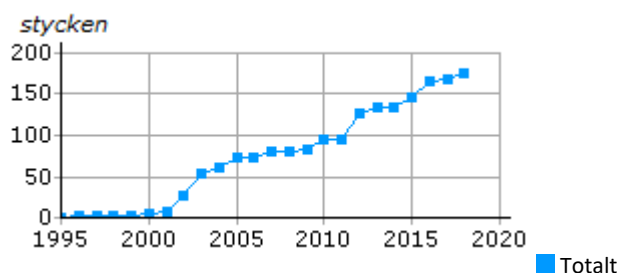
Beräkningarna indikerar att fotavtrycket har minskat något 2015 jämfört med 2007. Det är framförallt påverkan från konsumtionsområdet "Energi och vatten" som har minskat; mer än halverats. Minskningen beror främst på minskad användning av fossila bränslen för uppvärmning. Några av konsumtionsområdena har ökat sitt ekologiska fotavtryck – framför allt den offentliga konsumtionen. Offentlig konsumtion är påverkan förknippad med till exempel hälsovård, utbildning, administration, försvar med mera.

Mål 82

😊 Ökat antal miljöcertifierade och miljödiplomerade företag

Antalet miljöcertifierade och miljödiplomerade företag ska öka till 2021.

Antal miljöcertifierade och miljödiplomerade företag



Datakälla: Huddinge kommun, www.certification.nu

Kommentar

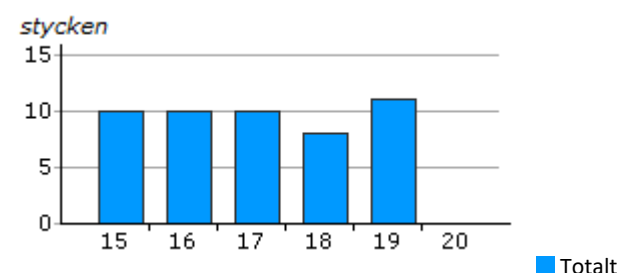
Mätvärde för 2019 och 2020 saknas. Måluppfyllelsen blir därmed svårbedömd.

Mål 83

🟡 (🟢) Synliggöra kommunens miljöarbete

Kommunens miljöarbete ska årligen synliggöras genom arrangemang och kampanjer.

Antal publika arrangemang eller kampanjer.



Datakälla: Huddinge kommun

Mäts årligen.

Kommentar

De publika evenemang som planerats för fick ställas in pga. Coronapandemin. Däremot arrangerades webinarier som energi- och klimatrådgivare i kommunen genomförde (för hela länet). Ett handlade om laddplatser och två om solceller.

Energi- och klimatrådgivarna genomförde även webinarium om hur man fasar ut sin oljeeldning. Webbinariet riktade sig till småhusägare med oljeeldning.

Mål 84

🟢 Inspirera till goda vardagliga miljöval

De som bor och verkar i Huddinge ska ha tillgång till information och verktyg som möjliggör och inspirerar till bra vardagliga miljöval och är en hjälp för att undvika skadliga kemikalier.

Indikator MP.6.4.1

Arbete har skett för att informera och ge verktyg för invånarna att agera miljösmart.

Datakälla: Huddinge kommun

Kommentar

Det ingår som en del av energi- och klimatrådgivarnas grunduppdrag och arbetas med systematiskt under året.

Mål 85

😊 (😊) Naturinformation och naturguidningar

Naturinformation och naturguidningar ska utvecklas kontinuerligt. Skyltar och broschyrer ska finnas i och om alla naturreservat. Naturinformation på webb och i sociala media ska hållas uppdaterad.

Indikator MP.6.5.1

Arbete har skett med naturinformation.

Datakälla: Huddinge kommun

Mäts årligen.

Kommentar

2020 jobbade kommunen Natur- och klimatavdelen med 3 öppna guidningar för allmänheten på temat ”Huddingeleden i 3 olika reservat”

5 Fladdermusguidningar ”Bat tour 2020” (digital biljettbokning)

5 öppna Svampguidningar för allmänheten ”Huddinges bästa svampskogar”

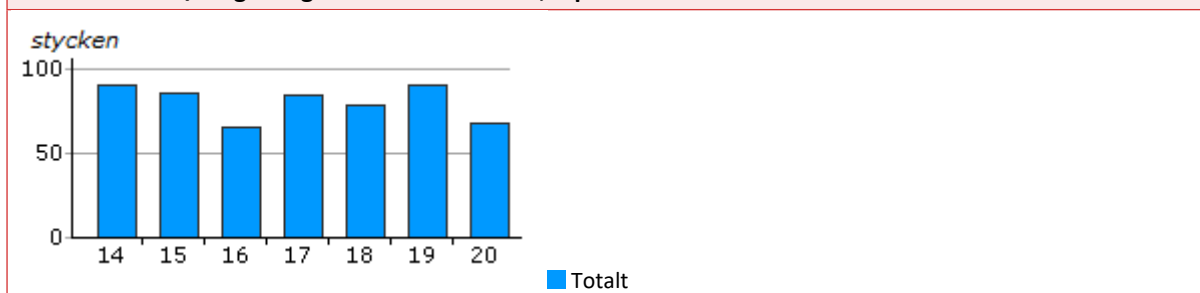
Mål 86

😊 (😊) Energi- och klimatrådgivning

Energi- och klimatrådgivningen ska fortsätta att finnas tillgänglig för privatpersoner, företag och organisationer.

Indikator MP.6.6.1

Antal kontakter/rådgivningstillfällen via telefon, e-post eller besök.



Datakälla: Huddinge kommun

Mäts årligen. Senaste mätvärde är från 2020 och låg på 68 st.

Kommentar

Nedgången i samtal kan bero på flera saker. Dels har energi- och klimatrådgivarna (EKR) inte kunnat utföra några fysiska aktiviteter under året och erfarenheterna visar att när EKR gör mycket aktiviteter så ger det fler

kontakter in till rådgivningen. Det kan också bero coronapandemin. Det går inte att säga säkert och troligast är att det är en kombination av saker som gör att antalet kontakter har minskat.

De vanligaste frågeställningarna handlar om uppvärmning och solceller. Klimatsmart och ventilation kommer näst.

Det kan till exempel vara frågor som:

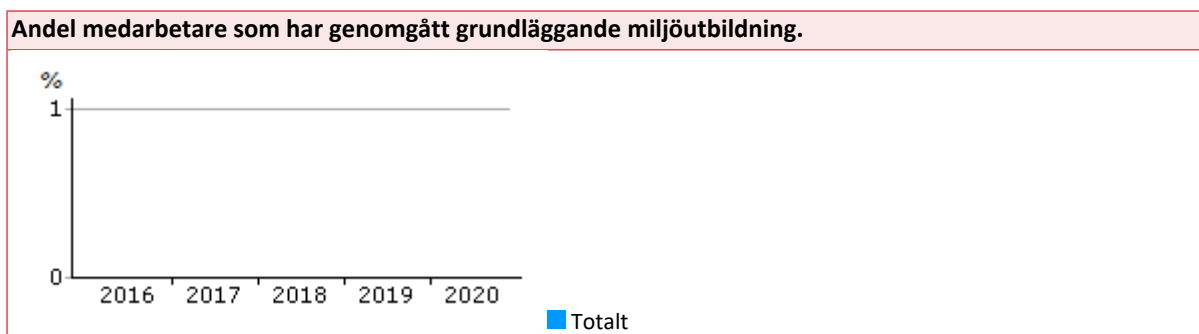
- Bör den rådsökande byta uppvärmningssystem? Till vad?
- Hur går man tillväga för att installera solceller?
- Finns det något sätt att minska energikostnaderna?
- Hur tilläggsisolerar man på bästa sätt?

Mål 87

😞 Miljökunskap hos anställda

Anställda och förtroendevalda i kommunen ska ha grundläggande kunskap om miljöfrågor.

Indikator MP.6.7.1



Datakälla: Huddinge kommun

Mäts årligen.

Kommentar

Under hösten 2020 påbörjades ett projekt för att ta fram och implementera en webbaserad grundläggande miljöutbildning för såväl förtroendevalda som anställda inom hela kommunkoncernen. Utbildningen planeras att rullas ut under 2021.

Mål 88

😞 Utbildning i internt miljöarbete

Utbildning i internt miljöarbete ska ingå i introduktionen för nyanställda chefer.

Indikator MP.6.8.1

Internt miljöarbete ingår i utbildningen för nyanställda chefer.

Datakälla: Huddinge kommun

Mäts årligen.

Kommentar

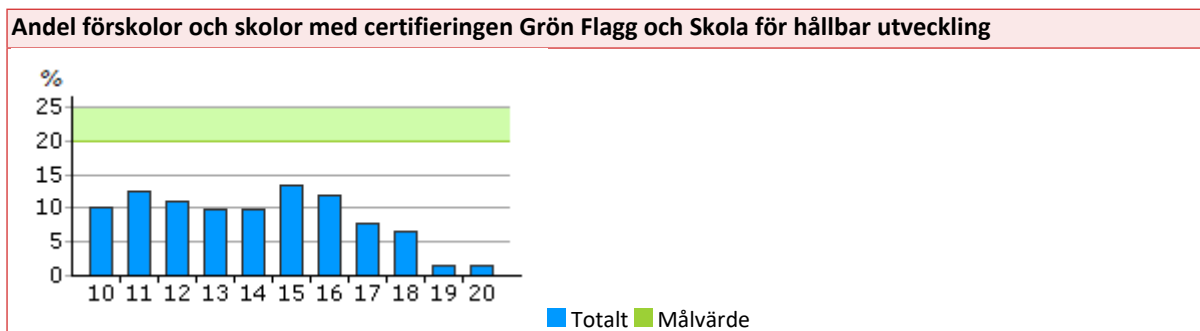
Under 2020 har internt miljöarbete inte ingått i utbildningen för nyanställda chefer. Den kommande webbaserade grundläggande miljöutbildningen inkluderar även nyanställda chefer.

Mål 89

🤔 Miljöcertifierade skolor och förskolor

Andelen förskolor och skolor med certifieringen Grön Flagg, Skola för hållbar utveckling eller motsvarande ska öka till 20 procent senast 2021.

Indikator MP.6.9.1



Datakälla: Håll Sverige rent, Skolverket

Mäts årligen. Senaste mätvärde är från 2020 och låg på 1,4 procent.

Kommentar

Grön Flagg förskolor och skolor:

Förskolan Filius och Filia

Hälsöförskolan Friskus

Ingen förändring från tidigare år. Barn- och utbildningsförvaltningen har ett utvecklingsåtagande om att i större utsträckning implementera hållbarhet i undervisningen både på förskolor och grundskolor, hur detta arbete ska gå till är under utredning.